



SYNTHÈSE

Ateliers de co-conception & de prototypage des 25 et 26 juin 2018

Mission d'animation d'ateliers de co-conception et de prototypage, de conception d'une maquette fonctionnelle intégrant les modalités d'usages (UX) et d'interaction (UI) ayant émergé ainsi que d'accompagnement dans la définition du cahier des charges de développement du futur portail de la donnée du territoire.

**IDéO 2019, demain :
un portail unique, une porte d'entrée privilégiée
de la donnée sur le territoire !**

– CONFIDENTIEL –



SOMMAIRE

1/ INTRODUCTION / CONTEXTE _____	p.4
3/ OBJECTIFS, ENJEUX IDENTIFIÉS ET DÉFI DE LA DÉMARCHE _____	p.5
4/ METHODOLOGIE EMPLOYEE ET DEROULE DES ATELIERS _____	p.7
5/ SYNTHÈSE DES ÉLÉMENTS ÉMERGENTS, PIVOTS DE CO-CONCEPTION _____	p.8
CRAINTES ET ATTENTES <i>A PRIORI</i> CONCERNANT LE FUTUR PORTAIL	p.9
PROBLEMATIQUE ET AXES DE TRAVAIL EMERGENTS	p.10
DÉFINITION DES TYPOLOGIES D'USAGER•ÈRE•S	p.13
PARCOURS UTILISATEUR•RICE•S PAR TYPOLOGIE D'USAGER•ÈRE•S	p.21
6/ CONCEPTS DE FONCTIONS ÉMERGENTES _____	p.22
L'ACCUEIL GRAND PUBLIC ET « MON IDEO BFC »	P.22
L'ACCESSIBILITE DES DONNÉES	P.24
LA RECHERCHE DE DONNÉES	P.26
L'ANALYSE ET EXPLOITATION DES RÉSULTATS	P.28
UN PORTAIL TOURNE VERS L'EXTÉRIEUR ENTRE PARTAGE ET COLLABORATIF	P.30
DE LA CAPITALISATION A L'EMERGENCE DE NOUVEAUX SERVICES LIES A LA DONNÉE	P.32
7/ MAQUETTE FONCTIONNELLE : MODALITÉS D'USAGE ET D'INTÉRACTION _____	p.35
8/ CONCLUSION _____	p.57

1/ INTRODUCTION / CONTEXTE

Pour entamer cette synthèse , quelques éléments de contexte sont les bienvenus afin de poser le cadre dans lequel les ateliers de travail collaboratifs des 25 et 26 juin 2018 se sont déroulés. Créé initialement en 2007 sous l'impulsion du secrétariat général pour les affaires régionales de la préfecture de la Région Bourgogne et sous le nom de "GéoBourgogne" jusqu'en 2016, le dispositif IDéO est donc jusqu'alors une plateforme géomatique dédiée aux données géographiques du territoire de la Bourgogne.

Les objectifs du dispositif par rapport aux données sont :

La collecte : Acquérir les données

Le traitement : Développer l'information

La diffusion : Partager publiquement

L'application de la Loi sur la nouvelle organisation territoriale (NOTRe) et la fusion des Régions Bourgogne et Franche-Comté ont amené à faire converger l'ensemble des acteur•rice•s de ce nouvel et vaste territoire autour d'un dispositif commun :

IDéO BFC pour Informations et Données Ouvertes en Bourgogne Franche-Comté

En 2017, l'équipe-pilote de Territoires Numériques a engagé une réflexion sur les données communes du territoire pour une transformation complète et pérenne de l'offre de services du dispositif !

Cette démarche s'articule notamment autour d'une volonté de faire évoluer l'offre de services par une stratégie de la donnée plus globale.

Et parce que les services du dispositif IDéO s'étendent, ses objectifs se précisent :

- Promouvoir l'information géographique et l'ouverture des données
- Aider les organismes à échanger leurs données
- Favoriser l'interopérabilité et la concertation entre partenaires
- Diffuser les données
- Réduire les dépenses par l'achat groupé de données communes
- Animer un réseau d'acteurs

C'est en toute cohérence avec ces objectifs que la démarche a fait appel à l'intelligence collective, par la voie, notamment, d'ateliers d'idéation mis en œuvre en Avril 2017 et qui ont été concrétisés au travers d'une facilitation graphique qui a permis de formuler des premières pistes de briques fonctionnelles. Certaines souhaitées comme à intégrer dans l'offre de services de base et d'autres dans l'offre de services optionnels dans une logique incrémentielle.

Fonctionnalités de base :

Annuaire
Éditorial
Moissonnage / connecteurs
Relations partenaires / travail collaboratif
Flux OGC (WFS, WMS, WMTS)
Gestion des droits d'accès aux contenus
Composition cartographique

Fonctionnalités optionnelles :

Crowdsourcing
Catalogue études
Espace perso (sélection carte, données, ...)
WebSIG (cadastre, incendie, ...)
Cartographie Statistiques
Base communale
Autres ...

Ces briques correspondent à autant de besoins de services identifiés en ateliers et qui définiront le cœur de la future offre de services pour IDéO à l'horizon post-2018.

3/ OBJECTIFS, ENJEUX IDENTIFIES ET DEFI DE LA DEMARCHE

Les différents ateliers de travail depuis 2017 jusqu'à ceux des 25 et 26 juin derniers ont permis de mettre en lumière des thématiques saillantes portant sur les usages du portail actuel, des usages autour de la donnée et des usages futurs du portail d'accès à la donnée du territoire à l'horizon 2019.

Une première thématique hors-plateforme, mais incluse dans le dispositif (ex. GT ZAE, OCS, harmonisation des données) identifiée sur la préparation et la consolidation des données.

Celle-ci consiste à harmoniser la structure de jeux de données, la complétude des métadonnées renseignées afin de garantir leur interopérabilité et à instaurer un circuit de validation de la donnée. En ce sens, un contrôle qualité qui assure le respect d'un référentiel commun à l'ensemble des producteurs de données du territoire (plateforme de qualification des données comme VALIDATA ou observatoires de la donnée tels que OPENDATAFRANCE) est jugé comme incontournable.

Une autre thématique ayant émergé se rapporte à la publication de données ouvertes par les collectivités et à l'établissement d'un Socle Commun des Données Locales.

Une collectivité dispose d'un choix quant aux supports de publication de ses données : un site dédié dont elle assure la gestion, une plateforme mutualisée locale ou encore la plateforme nationale data.gouv.fr.

Lors du partage d'une donnée, celle-ci est systématiquement publiée sur différents canaux de distribution dont le dispositif IDÉO qui permet d'accéder et de télécharger ces données. En Bourgogne-Franche-Comté, le portail partagé de diffusion de Données Ouvertes databfc.fr (expérimental) a ouvert fin novembre 2017.

Le Socle Commun des Données Locales aide à la mise en œuvre d'un ensemble cohérent, interopérable et prioritaire de données produites au niveau local afin de constituer un gisement national de qualité.

Ensuite, une autre thématique s'est intéressée à l'exploitation et la visualisation des données.

L'enjeu principal qui gravite autour du projet de déploiement d'un nouveau portail des données locales en BFC oriente et concentre les réflexions sur les usages. En effet, définir les modalités d'usages des fonctions clés du portail et dessiner une expérience utilisateur-rice en cohérence avec les usages autour de la donnée sont au cœur des démarches d'idéation et de co-conception. Parmi ces « briques fonctionnelles » (fonctions répondant à des modalités d'usages précises) ayant émergées globalement, nous retrouvons :

Des services / fonctions de base :

- Visualisation de données (cartes, graphiques, géolocalisation, tableaux)
- Téléchargement/extraction de données
- Vérification, actualisation et fiabilité des jeux de données et des métadonnées

Des services / fonctions avancés :

- Anticipation des évolutions sociétales (croisement de données avec d'autres bases)
- Contribution d'applications publiées par des tiers (API)
- Coordination de l'offre avec la demande (usages grand public)
- Tableau de bord (Affichage et suivi des réutilisations): portrait de territoire, personnalisation de l'affichage et des cartographies)

La dernière thématique a porté sur l'animation (accompagnement à l'usage) de la donnée et les participant·e·s s'étaient alors fixé·e·s les objectifs suivants (et enjeux associés) :

- Former et informer sur l'espace public / **ACCULTURATION**
- Proposer une aide proactive à l'utilisation potentielle des données (par des exemples d'applications concrètes) / **ASSISTANCE**
- Partager des bonnes pratiques, des expériences / **COLLABORATION**

L'équipe de Territoires Numériques souhaite, aujourd'hui, aller plus loin, par la mise en place d'un atelier de prototypage des fonctionnalités qui ont émergé précédemment :

Les services et fonctionnalités associées sont donc, à ce jour, cadrées et la décision a été prise, de poursuivre la démarche par le maquettage de ces briques, et ce, toujours par la voie de l'intelligence collective, de manière collaborative !

Le défi global de la démarche s'énonce alors ainsi :

Et si nous mettions de nouveau à profit la dynamique collaborative déjà insufflée en allant plus loin et en amenant les participant·e·s et les parties-prenantes déjà présentes en 2017 à donner corps aux fonctionnalités au travers d'un prototype fonctionnel impactant ?

Territoires NUMÉRIQUES | IDéOBFC | INI

IDÉO 2019 LA DÉMARCHE IDÉO 2019 LES OBJECTIFS INFOS PRATIQUES AU PROGRAMME CONTACT

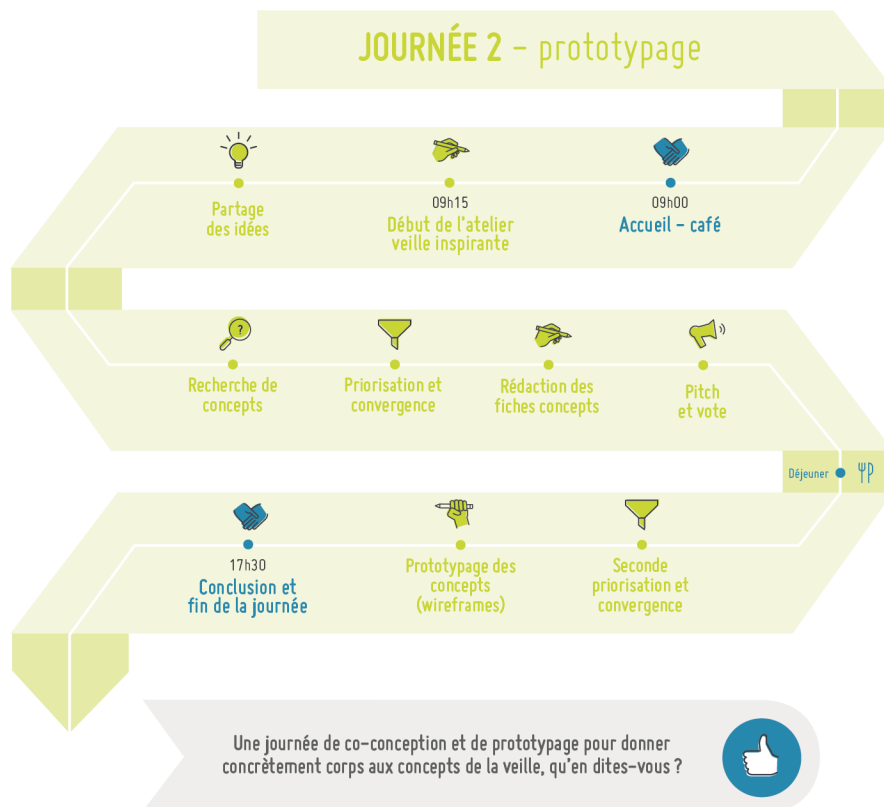
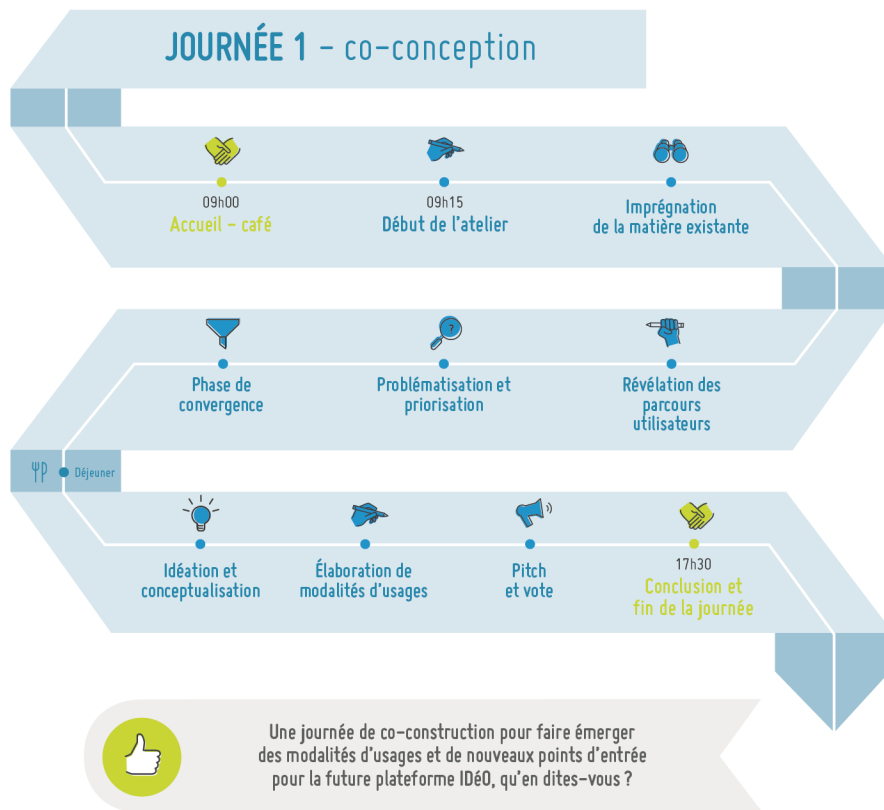
Les 25 & 26 juin prochains, co-construisez & prototypiez la plateforme IDéOBFC de demain !

Relevons le défi de faire du futur IDEO BFC la porte d'entrée privilégiée pour les acteurs du territoire utilisant et produisant de la donnée. Participez à la co-construction d'une nouvelle expérience utilisateur !

<http://ideo2019.co> : Page web dédiée aux ateliers.

4/ METHODOLOGIE EMPLOYEE ET DEROULE DES ATELIERS

Au programme de ces deux journées d'intelligence collective :



5/ SYNTHÈSE DES ÉLÉMENTS ÉMERGENTS, PIVOTS DE CO-CONCEPTION

Les ateliers de travail comme ceux qui ont eu lieu fin juin témoignent d'un temps récurrent de « purge » qui est proposé aux participant·e·s. En effet, au début d'un atelier il est d'usage d'offrir aux participant·e·s un espace d'expression leur permettant de partager leurs *a priori*, leurs premières idées ou encore leurs premières craintes avant de se lancer dans le premier temps de travail. C'est le cas par le biais d'un carnet de bienvenue remis à l'ensemble des participant·e·s.

Dans notre cas, de premières réactions à chaud ont pu être recueillies. Ces dernières portent à la fois sur des éléments de contenu « Devons-nous aller vers une accessibilité des publications scientifiques ? Le référencement des acteurs du territoire gagnerait-il à être partagé ? » ou encore sur la forme de l'accès aux données « Pourrait-on être averti en tout temps lors de la mise à jour des jeux de données ? Une voie d'accès en qualité de contributeur·rice est-elle envisageable et souhaitable ? »

En parallèle de ces réactions, des amorces d'idées ont émergé :

- Conception d'un parcours utilisateur·rice adapté à chaque typologie d'usager·ère de l'accueil à l'accès aux datas;
- Création d'une charte de producteur de données (des bons usages du remplissage des métadonnées pour obtenir des jeux de données lisses et efficaces) ;
- Mise en place d'un outil offrant aux utilisateur·rice·s l'occasion d'importer et d'exporter automatiquement de la donnée (technologie, technique, sécurité ?) ;
- Déploiement d'une assistance au renseignement des métadonnées ;
- Lancement d'un réseau social de la donnée.

En mettant en lumière ce qui a émergé des ateliers de 2017 et des points abordés sur les livrets d'accueil, un certain nombre d'enjeux et problématiques associées apparaissent :

\ Un lien clairement défini entre producteur·rice·s et consommateur·rice·s de données.

Quel rôle à jouer pour les producteur·rice·s de données vis-à-vis des utilisateur·rice·s d'IDÉO-BFC ?

\ Une interopérabilité efficiente entre producteur·rice·s de données

Quid des données mutualisables entre producteur·rice·s de données ?

\ Une échelle de prise en compte adaptée

Dans quelle mesure la plateforme pourrait-elle répondre à des besoins ponctuels (petite échelle) ?

\ Une offre de services cohérentes et complète

Comment la plateforme IDÉO fournit-elle des services pour sites, observatoires, plateformes thématiques ?

\ Des rôles et une gouvernance clairs

Quel rôle jouera le dispositif IDÉO demain ? Avec qui ? Avec quels moyens ? Selon quel modèle d'organisation ? Dans quelle mesure cette nouvelle plateforme s'intégrera aux missions futures du dispositif IDÉO ? Quel rôle dans la perspective de Territoires Numériques de demain ?

\ Une expérience utilisateur·rice pertinente pour des usages facilités

Comment offrir aux utilisateur·rice·s un parcours expérientiel leur permettant d'arriver le plus rapidement possible à la donnée pertinente ? Comment rendre l'acte d'exploitation de la donnée efficace et plaisant ?

\ Démocratisation de la donnée

Comment offrir un accès à une donnée pertinente au plus grand nombre ? Comment faire que la plateforme IDÉO soit, à la fois, un outil de travail pour les expert·e·s et un moyen pour contribuer à la sensibilisation du grand public ?

\ Une expérience utilisateur·rice riche et adaptée aux attentes des utilisateur·rice·s

Comment offrir aux utilisateur·rice·s une flexibilité d'usage lors de leurs recherches de données ?

Trois objectifs principaux à atteindre via un portail de la donnée selon les participant·e·s :

- Développer un outil référence pour les producteur·rice·s et consommateur·rice·s de données
- Faire rayonner le dispositif IDÉO aussi bien géographiquement que par les profils d'utilisateur·rice·s
- Favoriser et accompagner la montée des projets novateurs liés à la donnée

\ CRAINTES ET ATTENTES CONCERNANT LE FUTUR PORTAIL

Comme précisé plus avant, il est intéressant en amont des ateliers de « prendre la température » et de relever un certain nombre de craintes et d'attentes *a priori* toujours relevées par le biais du Livret d'accueil :

CRAINTES A PRIORI :

- ◆ Risque de faire doublon avec des plateformes comme BASECO (futur observatoire économie, emploi, formation de la région. Complémentarité à étudier)
- ◆ Lourdeur et complexité du site
- ◆ Doutes sur la faisabilité technique
- ◆ Outils décorrélés des usages des acteurs
- ◆ Mise en concurrence avec des outils existants
- ◆ Lenteur de la prise de conscience
- ◆ Rester enclavé dans une expertise métier Géomatique
- ◆ Multiplication des plateformes et services SIG (dilution de l'information pour les utilisateur•rice•s)
- ◆ Manque de données et absence d'actualisation des données
- ◆ Manque de moyens afin d'opérer un suivi convenable de l'ensemble des données (vision globale)
- ◆ Une offre de services trop foisonnante à destination de spécialistes

Ces craintes gravitent donc autour de peurs de complexité à la fois dans l'usage et dans la mise en œuvre, de passer à côté de réels besoins des usager•ère•s et de ne rester que trop axé « métier » avec des dépendances trop fortes à la complétude des métadonnées (nécessité absolue) et donc dépendant de la bonne volonté des producteur•rice•s de données.

ATTENTES A PRIORI :

- ◆ Une facilité d'utilisation et une accessibilité à plusieurs niveaux de besoins
- ◆ Une clarté, lisibilité des jeux de données
- ◆ Une attention particulière portée à la donnée cartographique
- ◆ Une définition du rôle d'IDÉO Bfc (besoins et attentes utilisateur•rice•s) avant la réflexion sur l'outil
- ◆ Une meilleure compréhension de l'architecture et de la structure d'accès à la donnée en BFC
- ◆ Une entrée unique vers la donnée du Territoire
- ◆ Une fonction de recherche simple et intuitive pour tous les utilisateur•rice•s
- ◆ Une identification de la valeur ajoutée d'IDÉO Bfc dans la stratégie de la connaissance
- ◆ Des nuances bien identifiées entre les typologies d'utilisateur•rice•s
- ◆ Un dispositif IDÉO identifié comme un centre de ressources et d'information thématique régional
- ◆ Un réseau de partenaires contributeur•rice•s/producteur•rice•s de donnée correctement identifié
- ◆ Une plateforme adaptée au dispositif IDÉO mettant en lien et animant les acteurs et producteur•rice•s de données
- ◆ Une plateforme qui vulgarise la donnée et permette d'en comprendre ses différentes finalités
- ◆ Une plateforme ouverte à toutes sortes de profils d'utilisateur•rice•s
- ◆ Un intérêt des élus plus vif et évident
- ◆ Une diffusion de la donnée au travers d'une démarche open data
- ◆ Territoires Numériques comme facilitateur de la donnée brute automatisée auprès de l'ensemble des fournisseurs de données
- ◆ La création de connaissances par le croisement de données

Ces attentes s'articulent autour des usages et l'attractivité du futur portail. Celle-ci dépend du niveau d'accessibilité, d'identification du portail comme une référence en la matière en BFC, d'une démocratisation des usages autour de la donnée et d'un développement d'usages innovants.

\ PROBLÉMATIQUE ET AXES DE TRAVAIL ÉMERGENTS

En amont des ateliers, des premières pistes *a priori* d'axes de travail ont également émergé :

- Comment faciliter et simplifier la recherche de donnée ?
- Comment orienter l'utilisateur·rice vers l'info la plus pertinente (aider à sélectionner, à vérifier la qualité) ?
- Comment pourrions-nous capitaliser sur les sites thématiques « incontournables » du type INSEE (ex : quand on sélectionne le mot-clé « population », récupérer des fiches de métadonnées déjà établies) ? Quelles passerelles ?
- Comment le dispositif IDEO-Bfc pourrait-il servir de « facilitateur » quant au partage et à la consommation de données publiques ?

Issue de la réflexion des cinq groupes de travail à partir des personae, de freins constatés sur les parcours utilisateur·rice·s définis et d'axes de travail formulés par chaque groupe, **une problématique fédératrice et porteuse de sens au regard de la démarche entreprise depuis 2017, apparaît clairement, à savoir :**

Dans quelle mesure, le futur portail de la donnée du territoire de BFC pourrait concilier efficacité des modes de recherche adaptés, une pertinence des résultats et une expérience utilisateur·rice novatrice afin de valoriser et de démocratiser son utilisation dans le quotidien des usager·ère·s ?

Lors des deux ateliers de travail, chaque participant·e a pu partager son expérience de la donnée en BFC propre à son statut et métier et ainsi faire que la dynamique d'intelligence collective fasse émerger des axes de travail qui, une fois mis en convergence et remis en cohérence, nous ont permis de formuler des axes de travail stratégiques pour le développement futur d'un portail dont l'objectif est la valorisation et la démocratisation des usages de la donnée du territoire pour tou·te·s.

[Et ces 5 axes, regroupés sous des thématiques et détaillés dans la suite, sont les suivants :](#)

... En offrant à chaque typologie d'usager·ère un parcours de recherche personnalisé alliant interactivité et efficacité ?

... En offrant à chaque typologie d'usager·ère des résultats sous une forme adaptée à ses besoins ?

... En valorisant l'écosystème actuel de la donnée en BFC et les outils existants de recherche de données ?

... En garantissant un large choix de données disponibles qui soient vérifiables, vérifiées

... En accompagnant les usager·ère·s dans leur compréhension des données et dans leur utilisation de la plateforme

... *En offrant à chaque typologie d'utilisateur·ère un parcours de recherche personnalisable alliant interactivité et efficacité au gré de ses besoins ?*

Améliorations et adaptation de la fonction recherche :

La recherche de données constitue la première motivation d'un·e utilisateur·rice à se rendre sur ce type de portail d'accès. Ainsi, le déroulement de l'acte de recherche varie d'un·e utilisateur·rice à un autre selon le besoin en termes de support d'entrée (cartographie, mots-clés, source de données, thématique) ou encore en termes de niveau de granularité d'information. Toujours est-il qu'une attente commune subsiste, peu importe la typologie d'utilisateur·rice impliqué·e : l'efficacité. En effet, le résultat obtenu après une recherche importe uniquement si celui-ci réponds à des critères de temps, de pertinence, de clarté, etc. Aussi, cet axe de réflexion met l'accent sur la simplicité (rendre simple quelque chose de complexe) de l'accès à la donnée et laisse envisager l'intégration d'un aspect ludique, simple et personnalisable dans le cadre d'une recherche de données.

... *En offrant à chaque typologie d'utilisateur·ère des résultats sous une forme adaptée à ses besoins*

Traitement et visualisation des données

Cet axe de réflexion porte sur une étape-clé de l'expérience d'utilisation de la plateforme IDÉO : La prise de connaissance des résultats d'une recherche de données. Que ce soit un besoin ponctuel ou quotidien, la bonne lecture des résultats obtenus suite à une recherche est primordiale puisque elle est garante de la pertinence du jeu de données obtenu. **Une intelligibilité accrue du contenu informationnel d'un jeu de données** peut ainsi se traduire par la réalisation de datavisualisations et d'infographies. Quant au **critère de lisibilité de ces datavisualisations**, il est subjectif et dépendant du profil d'utilisateur·rice qui la visualise. Il est donc important *in fine* de **prendre en compte cette hétérogénéité des utilisateur·rice·s** et de leurs besoins en termes de modalités d'usages.

Exemple : 3 niveaux = 1^e niveau : visualisation automatique pour les données dont les caractéristiques sont connues à l'avance (marchés publics) 2^e : visualisation avec assistance simple « rawgraph » per ex. et 3^e : visualisation avec assistance avancée « Dive » par ex.

... *En valorisant l'écosystème d'acteurs de la donnée en BFC et les outils existants liés aux données*

Collaboration et communauté d'utilisateur·rice·s de la donnée

Né d'une mise en réseau de Géomaticiens sous le nom de « GéoBourgogne » et désireux de rendre la donnée aux citoyen·ne·s depuis 2016 sur l'ensemble du territoire de Bourgogne Franche-Comté, le dispositif IDÉO BFC dispose d'un écosystème d'acteur·rice·s riche. Des observatoires (ex : Observatoire régional du tourisme de BFC) jusqu'aux citoyen·ne·s producteur·rice·s de données, cet écosystème propose un scope large d'acteur·rice·s dotés de leurs propres outils de travail. Ainsi, le déploiement d'une nouvelle plateforme peut offrir l'opportunité de créer du lien et de mutualiser les pratiques afin d'engager un réseau commun d'échanges et de partage autour de la donnée.

... *En garantissant un accès privilégié à un large choix de données disponibles qui soient vérifiables, vérifiées*

Fiabilisation et sourcing de la donnée

La fiabilisation de l'information constitue un enjeu de taille pour les organisations. Il est ainsi crucial, dans le cadre du déploiement d'un portail de la donnée du territoire, que toute donnée fasse l'objet d'un contrôle qualité. Ce contrôle qualité est déjà bien intégré et existant dans la plateforme actuelle du dispositif IDÉO (règles OGC, normalisation de nommage, etc.) Il reste cependant encore du chemin à accomplir sur la fiabilisation des métadonnées (dont dépend intégralement la pertinence des résultats de recherche de données) qui nécessitent que les producteur·rice·s de données respectent des conventions en matière de renseignement de ces métadonnées. Il faut donc, par ailleurs, **vérifier constamment ces renseignements**

Exemple : Mise en place éventuelle d'un circuit de validation des métadonnées.

... *En accompagnant les usager•ère•s dans leur compréhension des données et dans leur utilisation de la plateforme*

Assistance et accompagnement de chaque utilisateur•rice•s du portail

Le chemin d'accès à la donnée au travers d'un portail en ligne peut parfois sembler complexe et fastidieux. L'enjeu suscité par la problématique posée suppose de privilégier une approche par l'usage plutôt que par la technique, soit en reprenant les principes admis durant les deux ateliers de travail réalisés au mois de juin.

Exemple : Une rubrique « How to » regroupant des vidéos, des outils, bilans d'atelier, etc.

\ LES DIFFERENTES TYPOLOGIES D'USAGER•ÈRE•S

Aujourd'hui, le dispositif IDÉO BFC permet aux agent•e•s des collectivités, aux usager•ère•s internautes, aux géomaticien•ne•s, aux agent•e•s des services de l'état, aux partenaires signataires ou encore aux autres acteur•rice•s de l'écosystème BFC d'interroger et de consulter de la donnée, essentiellement cartographique. Durant les ateliers de travail, les participant•e•s ont dû s'approprier et s'imprégner de profils d'usager•ère•s types (*personae*), cibles potentiel du futur portail et de préciser tous les éléments et précisions nécessaires à la co-conception de modalités d'usages pour un portail qui concernera l'accès à toute donnée du territoire quelle que soit sa nature : attentes, craintes, objectifs, réflexes et motivations ainsi que leur parcours utilisateur•rice.

On peut par ailleurs, distinguer deux grandes catégories d'utilisateur•rice•s :

Utilisateur•rice•s dit•e•s « lambda » et « expert•e•s »

- **LES MEDIAS LOCAUX OU NATIONAUX**

Qu'est-ce qu'il•elle recherche ?

Les journalistes recherchent de la donnée chiffrée (démographie, sondages, etc...) ou encore cartographique qui puisse appuyer et garantir la fiabilité de l'information qu'ils•elles véhiculent.

Quelles sont ses attentes ?

Agissant en véritable expert•e dès lors qu'il•elle se place en posture de recherche d'informations, le•la journaliste exprime le besoin de comparer les résultats des données qu'il•elle obtient. L'exemple le plus typique se rapporte au suivi de l'évolution de données cartographique dans le temps. Aussi, le métier de journaliste étant un métier nécessitant d'être capable de travailler dans l'urgence et en détaché, l'accès à ces données se doit d'être rapide, facilement interprétable et doit offrir un choix flexible quant au support utilisé (smartphone, tablette, pc...). Grand•e habitué•e du travail en collaboration, le•la journaliste ne sera pas insensible à une possibilité de partager des nouvelles avec ses confrère•sœur•s ou encore des documents avec son réseau.

Quelles sont leurs craintes/frustrations ?

Cependant, la réalité de ce type de profil d'usager•ère suppose de ne pas passer à côté de certaines données publiques pertinentes ou encore de se retrouver face à de la donnée complètement opaque (en brut).

Quels sont ses réflexes dans son rapport à la donnée ?

Le•la journaliste a facilement recours aux moteurs de recherche bien connus du grand public ainsi que ponctuellement à une plateforme communautaire de connaissances (Wikipédia).

La majeure partie du temps en déplacement, ce profil d'usager•ère•s réalise ses recherches spontanément en mobilité (représente un bon tiers de son temps de travail). Exerçant une activité de travailleur indépendant, le•la journaliste oscille entre vie professionnelle et personnelle et a ainsi le réflexe d'organiser son fond de data (personnel/collaboratif).

Qu'est-ce qui motive l'utilisateur à se rendre sur le portail IDÉO ?

Dans le cadre de son quotidien opérationnel, le journaliste est à la recherche d'une plateforme dédiée pour pouvoir accéder à des données fiables et correctement sourcées (date, origine). Recherchant une efficacité dans ses actions, la motivation première de l'utilisateur à utiliser ce type de plateforme réside dans un gain de temps (rapidité du système de recherche). Par la même occasion, ce qui rendrait son usage optimal c'est la traçabilité et l'intégrité des documents qu'il/elle manipule. Ainsi, un portail qui lui permettrait de sauvegarder ses recherches, ses informations pour une utilisation ultérieure retiendrait toute son attention.

Quelles étapes de son expérience d'utilisation du portail lui paraissent importantes ?

1. Accueil sur le portail
2. Exploitation et analyse de la donnée
3. Recherche de données

- **UN·UNE AGENT·E DE COLLECTIVITÉ**

Qu'est-ce qu'il·elle recherche ? (Types de données)

Ce type de public va essentiellement s'intéresser à capter des jeux de données liés à son champ d'intervention, soit son territoire. Parmi ce champ d'intervention, nous retrouvons les données propres au territoire : sa population, son contexte géographique, ...

Quelles sont ses attentes ?

Un·e acteur·rice de la sphère publique place ses attentes dans le fait de disposer de cartes et de données pour travailler sur la cohérence entre deux communes (ex : Cadastre, établir une liste de prestataires/délégations intervenantes, une visualisation des travaux en cours et à venir, l'évolution de la démographie, etc.)

Quelles sont leurs craintes/frustrations ?

Dans son quotidien opérationnel, l'agent·e de collectivité redoute de ne pas disposer de tous les outils d'analyse et d'interprétation des données ou encore de manquer une mise à jour des interfaces progiciels qu'il·elle utilise au quotidien.

Quels sont ses réflexes dans son rapport à la donnée ?

Avant toute démarche de recherche de donnée, cette typologie d'usager·ère s'intéresse avant tout à se poser les bonnes questions : Où la donnée est-elle disponible ? Sous quelle forme ?

Ensuite, le réflexe naturel se positionne sur une recherche dite « classique » au travers d'un moteur de recherche bien connu du grand public (Google, Qwant par exemple). Cette recherche l'amène à accéder à différents sites lui permettant d'accéder indirectement à la donnée recherchée (Wikipedia), de disposer d'un tableau de bord thématique (*l'Internaute*) ou encore d'effectuer des comparaisons de territoires (insee.fr).

Qu'est-ce qui motive l'usager·ère à se rendre sur le portail IDÉO ?

Un·e acteur·rice du domaine public va trouver une légitimité à se rendre sur une telle plateforme par volonté de répondre efficacement et dans des délais courts à sa requête. Bien que reconnu comme une référence nationale, l'austérité d'une plateforme comme celle de l'INSEE, incite les publics institutionnels à accorder leur confiance à des outils locaux. Ce qui rend l'usage du portail IDÉO attractif et en fait un outil référence c'est bel et bien la simplicité, la fiabilité et l'exhaustivité des résultats qu'il propose.

Quelles étapes de son expérience d'utilisation du portail lui paraissent importantes ?

1. Recherche de données au travers du dispositif IDÉO
2. Identification et personnalisation de l'expérience utilisateur·rice (« vous êtes... -particulier -entreprise)
3. Je sollicite un moteur de recherche grand public hors IDÉO

- **PROPRIETAIRE D'UN COMMERCE / ENTREPRENEUR**

Qu'est-ce qu'il/elle recherche ? (Types de données)

Ici, il est question d'un profil privé s'intéressant aux données propres à l'environnement dans lequel évolue son entreprise. Il est ainsi légitime ici de retrouver des données liées à ses concurrents, la situation économique locale ou encore des données liées à l'attractivité du territoire (tourisme, culture).

Quelles sont ses attentes ?

En matière de données, ce type de public cherche à enrichir ses canaux de communication externes avec des informations attractives. Cela se traduit par exemple par l'ajout à son site de données liées au tourisme et d'infos pratiques pertinentes, adaptées et à jour pour son public cible.

Quelles sont leurs craintes/frustrations ?

Cette typologie d'utilisateur·e·s redoute principalement la mise à disposition de données qui ne soient pas fiables et à jour sur son site web (via une intégration ou encore en brut) ou sur ses autres supports de communication.

Quels sont ses réflexes dans son rapport à la donnée ?

Instinctivement, cette typologie d'utilisateur·e·s a recours au contact direct avec ses clients au moment de recueillir auprès d'eux leurs retours d'expérience. Ensuite, le cadre professionnel dans lequel évolue l'utilisateur·e favorise l'acquisition de données lors d'événements ponctuels de mise en réseau (ex : rencontres de filière animées par la CCI) ou encore de façon plus marginale en allant directement sur des sites dédiés, associés à la collectivité dans laquelle son fonds de commerce est implanté (ex : office du tourisme).

Qu'est-ce qui motive l'utilisateur·e à se rendre sur le portail IDÉO ?

La posture adoptée par cette typologie d'utilisateur·e étant celle d'un·e chef·fe d'entreprise, ce·cette dernier·e cherche avant toute chose à identifier la valeur ajoutée à utiliser la plateforme pour son organisation. Ainsi, des éléments de médiation liés à l'outil font parties de ses attentes.

L'attention portée sur la fiabilité de la donnée est révélatrice de ce qui importe à l'utilisateur·rice lors de son utilisation du portail, soit l'accès à une donnée qui a été soumise à validation ou encore qui a fait l'objet d'une évaluation par une communauté.

Cette typologie d'utilisateur·e est également avide d'exploiter de nouvelles possibilités liées à son usage de la plateforme (ex : trafic, travaux, subventions de la région liées à l'usage de la donnée) et ainsi de bénéficier d'une collaboration avec les collectivités territoriales.

Quelles étapes de son expérience d'utilisation du portail lui paraissent importantes ?

1. La consultation des résultats de la recherche
2. La recherche de la donnée
3. L'identification et personnalisation de l'expérience utilisateur·rice (« vous êtes... -particulier -entreprise)

- **CHERCHEUR/UNIVERSITAIRE**

Qu'est-ce qu'il•elle recherche ? (Types de données)

Dans cette configuration, la posture adoptée par l'utilisateur•rice est résolument scientifique et implique une rigueur implacable que ce soit dans l'acte de recherche de données ou dans celui d'exploitation et analyse. Ainsi, il est question ici de jeux de données scientifiques pouvant être d'ores et déjà traitées ou encore apparaissant sous un format brut à l'issue d'une captation.

Quelles sont ses attentes ?

Dans le cadre de travaux scientifiques, l'attente principale de l'usager•ère se place autour de la qualité et de la traçabilité de la donnée qu'il manipule. Cet exercice scientifique suscite chez l'utilisateur•rice un besoin de collaborer avec des confrères•soeur dans une logique de partage ou encore de co-écriture.

Quelles sont leurs craintes/frustrations ?

Les travaux de recherche nécessitent inévitablement une phase d'état des lieux ou encore de veille approfondie nécessitant la captation de jeux de données. Ainsi durant cette phase l'usager•ère tente d'éviter un maximum de passer à côté de données clés. Une attention toute particulière est portée sur les jeux de données publiques appliqués à un territoire donné, leur visibilité n'étant pas toujours assurée.

Quels sont ses réflexes dans son rapport à la donnée ?

Dans son quotidien opérationnel, l'usager•ère cherche à documenter ses travaux en s'appuyant sur des bases de données professionnelles, reconnues par la communauté scientifique. Parmi celles-ci : data.gouv.fr / professionnels.ign.fr / insee

Qu'est-ce qui motive l'usager•ère à se rendre sur le portail IDÉO ?

Sur un portail tel que celui d'IDÉO-Bfc, cette typologie d'usager•ère vient chercher une diversité des sources de données ainsi que des jeux de données brutes pouvant faire l'objet d'un traitement appliqué au sujet de recherche.

Quelles étapes de son expérience d'utilisation du portail lui paraissent importantes ?

1. Recherche de donnée
2. Centralisation de documents et publications sur l'espace documentaire et publications
3. Consultation de l'annuaire des acteur•rice•s de la donnée sur le territoire

- **MAIRE D'UNE COMMUNE DE 950 HABITANTS**

Qu'est-ce qu'il•elle recherche ? (Types de données)

Un poste de décisionnaire tel que celui-ci nécessite un accès privilégié à une donnée traitée faisant office d'outil d'aide à la décision durant un mandat. Les données impliquées concernent des thématiques liées à la conduite d'une politique publique de la collectivité (Économie, Mobilité, Transport, Citoyenneté, Culture, Sports, Loisirs, Référentiels géographiques, Espace public, Éducation, Environnement, Urbanisme, Enfance, Réseaux, Énergie, Santé, Sécurité ou encore Logement).

Quelles sont ses attentes ?

Les attentes d'un•e maire ou encore de son équipe se placent sur de la donnée permettant d'opérer des choix dans le cadre de projets, d'orientations politiques. Ces données se doivent ainsi d'assurer une cohérence et d'offrir une accessibilité simplifiée au travers d'un outil de recherche unique. Par exemple, dans le contexte de travaux dans l'espace public, l'usager•ère ressent le besoin d'accéder à des données géographiques très précises comme celles relatives aux réseaux d'eau afin d'assurer le suivi et la planification du projet.

Quelles sont ses craintes/frustrations ?

Au sein de la fonction publique, le sujet des outils de travail constitue un enjeu à part entière. Devant la crainte d'accumuler les outils de travail pour une même finalité, cette typologie d'usager•ère s'intéresse à avoir recours à un outil unique lorsque il•elle cherche à avoir accès à des données.

Quels sont ses réflexes dans son rapport à la donnée ?

Face à une requête propre à de la donnée, l'utilisateur•rice s'appuie sur des moyens mis à disposition de la collectivité territoriale : observatoires, archives, rapports internes.

Qu'est-ce qui motive l'usager•ère à se rendre sur le portail IDÉO ?

Cette typologie d'usager•ère est incitée à se rapprocher d'outils comme le portail IDÉO afin d'y trouver des jeux de données qui soient facilement interprétables et qui puissent être vecteurs de création de valeur.

Quelles étapes de son expérience d'utilisation du portail lui paraissent importantes ?

1. Analyse et exploitation
2. Recherche de données
3. Partage / Collaboratif

- **LE•LA CITOYEN•NE**

Qu'est-ce qu'il•elle recherche ? (Types de données)

Cette typologie d'usager•ère représente un public ayant des besoins ponctuels sur de la donnée propre à un territoire défini. Loin d'être expert•e en la matière, le citoyen « lambda » est à la recherche de tout type de données se présentant sous une forme la plus simple possible.

Quelles sont leurs attentes ?

Ce qu'attend le•la citoyen•ne est d'avoir accès à un outil à forte valeur-ajoutée pédagogique, permettant de l'informer sur les enjeux de la donnée ouverte et de le•la guider dans les modalités d'usages associées. Elle s'attend, dans son usage, qu'il soit quotidien ou ponctuel, à avoir accès à un portail attractif lui donnant envie d'y retourner et bousculant ses réflexes d'usages (automatisme de la « googlisation »). Pour ce faire, il•elle souhaite une expérience à la fois ludique, pratique et efficace afin de s'approprier pleinement les usages autour de la donnée.

Quelles sont leurs craintes/frustrations ?

Il•elle craint d'être rebuté•e dès la première visite sachant pleinement qu'il•elle pourrait très bien ne pas trouver les données et les informations qu'il•elle est venu•e chercher. Il serait dommage de tomber dans une expérience trop technique sachant que les recherches via un moteur grand-public ne donneront que rarement des résultats précis de données car son algorithme de référencement n'est pas conçu spécifiquement pour ce type d'usage.

Quels sont ses réflexes dans son rapport à la donnée ?

Il•elle a l'habitude d'utiliser des moteurs de recherche « grand public » (google notamment) pour accéder à ce qu'il•elle recherche. Obtenir des résultats précis et cohérents sur des objets bien précis relève bien souvent du parcours du combattant et nécessite l'ouverture de nombreux onglets de navigation et d'un gros tri minutieux de sa part.

Qu'est-ce qui motive l'usager•ère à se rendre sur le portail IDÉO ?

Un portail que « dédramatise » et rend réellement utiles (exploitables) les données ouvertes disponibles sur le territoire constitue un réel « couteau-suisse » de la donnée dont l'expérience est plaisante (et quasi-addictive). Le portail lui permet également de se tenir au courant et en veille constante sur l'actualité locale et sur des sujets très variés. C'est également une plateforme qui intègre un volet communautaire ce qui lui permet d'échanger et de partager sur des données du territoire avec d'autres usager•ère•s.

Quelles étapes de son expérience d'utilisation du portail lui paraissent importantes ?

1. Visualisation
2. Recherche
3. Partage

- **LE•LA PRODUCTEUR•RICE DE DONNEES**

Qu'est-ce qu'il•elle produit ? (Types de données)

Tout type de données brutes propres à son environnement (pour les collectivités par ex. publication du budget par commune)

Quelles sont leurs attentes ?

Tou•te•s les producteur•rice•s de données du territoire s'attendent à pouvoir s'entendre sur un référentiel clair et commun (conventions, règles et bonnes pratiques co-écrites), à être accompagné•e•s et renseigné•e•s sur les sujets couvrant la donnée ouverte.

Quelles sont leurs craintes/frustrations ?

Faute d'un référentiel commun, mettre à disposition du public des jeux de données non-pertinents, des données inexploitable et par extension ne pas satisfaire les attentes des usager•ère•s.

Quels sont ses réflexes dans son rapport à la donnée ?

Publier de la donnée en l'état, sans nécessairement renseigner de manière complète les métadonnées nécessaires à un bon référencement et dont dépend l'efficacité et la pertinence des résultats renvoyés lors d'une recherche par des usager•ère•s (encore rarement fait de manière correcte faute de référentiel clair sur le sujet)

Qu'est-ce qui motive cet acteur à se rendre sur le portail IDÉO ?

Portail associé à un dispositif de confiance, proposant de nouveaux usages autour de la donnée publique et des outils utiles en termes de feedbacks pour les producteur•rice•s de données. L'assurance d'un accès aux jeux de données dans un devoir de transparence (réglementation légale) et possibilité d'observer les usages qui en sont fait dans une logique de capitalisation.

Quelles étapes de son expérience d'utilisation du portail lui paraissent importantes ?

1. Identification / Connexion
2. Renseignement de métadonnées
3. Partage / Collaboration

\ LE PARCOURS UTILISATEUR•RICE•S SELON LES TYPOLOGIES DEFINIES

Afin de faire état des éléments d'étape de ce parcours il convient de le dérouler selon les deux grandes catégories évoquées plus haut : usager•ère « lambda » et usager•ère « expert•e•s » avec en vue une visualisation unique permettant d'effectuer un parallèle en termes de modalités d'usages et d'interactions.

1. Arrivée de l'utilisateur•rice sur le portail / Portrait du territoire et orientation « red pill / blue pill »

Première visite :

Souhaitant une expérience qui rompe avec les habituelles interfaces qu'il•elle rencontre sur internet sur des sujets à tout le moins aussi « sérieux », l'utilisateur•rice, encore simple visiteur•se à ce moment de son parcours, débute son parcours par un espace « lobby » présentant de manière graphique un portrait du territoire. Après confirmation de première visite, l'interface lui propose d'emprunter une des 2 « portes » d'accès au portail IDÉO : NOVICE / EXPERT•E. On lui propose de s'inscrire mais il•elle refuse pour le moment, préférant parcourir le portail.

Déjà visité :

L'utilisateur•rice étant déjà coutumier•ère du portail, il•elle choisit directement de cliquer sur « Continuer » sans toutefois se loguer. (passage à l'étape 3)

Déjà enregistré :

L'utilisateur•rice enregistré•e, si le login ne s'opère pas automatiquement, peut choisir de cliquer sur « Me connecter ». Plusieurs modes s'offrent alors à lui pour se connecter : mail / facebook / google+ (passage à l'étape 3)

Décide de s'enregistrer :

Renseignement d'un formulaire d'inscription en tant qu'utilisateur•rice non-enregistré•e / via facebook / via google+ (passage à l'étape 2.b.)

2. a. Choix de type de profil visiteur•se / Adaptation dynamique du portrait du territoire et début de l'assistance.

Première utilisation :

L'utilisateur•rice a choisi le mode d'affichage de l'expérience qui s'appliquera tout au long de sa navigation. Qu'il•elle se rassure, il•elle aura tout le loisir de basculer d'un mode à l'autre et ce, tout au long de son parcours !

Après son choix le « Portrait graphique des données du territoire » qui consiste à afficher des visualisations des dernières bases de données caractéristiques du territoire BFC et qui s'était alors affiché se transforme en fonction de son choix de profil. C'est un premier aperçu ludique des différences d'affichage entre un mode et l'autre. Également au moment de son choix, une infobulle apparaît, c'est le début du mode « assistant tutoriel » qui se superpose à la navigation et est sous forme de pas-à-pas ludique. (passage à l'étape 3)

2. b. Identification

L'identification de l'utilisateur•rice est rapide et automatisée dans la plupart des circonstances, il y a innocuité de ce passage vers le portail et comme l'utilisateur•rice a déjà renseigné au préalable ses informations et préférences lors de son inscription, sa navigation adopte automatiquement le mode d'affichage choisi par défaut. (passage à l'étape 3)

3. Accueil du portail

« Page » principale de la navigation (Homepage), elle réunit les fonctions principales par typologie d'usager•ère•s :

- Suggestions « aléatoires » (pas vraiment) = Visualisations engageantes / Jeux de données pertinents
- Recherche / Recherche experte
- Actualités en bandeau / Les flux de données actualisés
- Les thématiques de données les plus consultées
- « How to » les tutos sur la donnée
- Une barre de menu avec des catégories navigables : catalogue / annuaire / publications / documentation / apprendre / ressources / contact

- L'info-bulle actif ou rendu inactif et déployable par simple pression sur la bulle si une question doit être posée au chatbot ou directement à la hotline faute de réponse satisfaisante

4. Rechercher de la donnée

La recherche de données est un des points névralgiques en termes de fonction et de modalités d'usages à développer au travers de la future plateforme. L'approche de la recherche est soit :

- simplifiée dans le cas d'un·e utilisateur·rice visiteur·se ou inscrit·e novice, des options avancées seront toutefois activables et accessibles à tout moment (ex. filtres simplifiés, accès à des données mises en formes en quelques clics, etc.) ;
- experte dans le cas d'un·e utilisateur·rice visiteur·se ou inscrit·e expert·e avec des options avancées déjà présentes disposant d'un large éventail de fonctionnalités (ex. filtres avancés, sous-critères de sélection précis, etc.) ;

Dans les deux cas, la fonction recherche est dotée *a minima* de fonctionnalités : choix de la thématique / suggestions de mot-clefs / choix du secteur géographique et/ou territoire à prendre en compte.

5. Résultats de la recherche

Tout·e utilisateur·rice attendra a minima un affichage clair, ordonné et efficace des jeux de données recherchés. L'utilisateur·rice novice attendra ainsi un affichage de résultats cohérents et graphiques avec le minimum d'intervention de sa part alors que l'utilisateur·rice expert·e pourra immédiatement interagir avec ces résultats en y appliquant des critères pointus et saura interpréter à l'écran un affichage des données plus numériques que graphiques. Les deux modes d'affichage, correspondant à chaque typologie de profils (toujours switchables par l'utilisateur·rice), sont cohérents, complémentaires, en ce sens où ils utilisent les mêmes codes graphiques ans la même interface. Cependant ils prennent en compte un nombre différents de niveaux de lecture propres aux usages de chaque typologie sur cette étape du parcours d'expérience de la plateforme.

6. Présentation des données

La compréhension et l'intelligibilité des données est cruciale pour une frange entière d'utilisateur·rice·s peu ou prou habitué·e·s à appréhender de la donnée brute. La datavisualisation est une bonne réponse à ce besoin d'intelligibilité et de facilitation. Ainsi, cette étape s'adressant à tou·te·s les utilisateur·rice·s permet de générer des visualisations de manière dynamique à partir de jeux de données sélectionnés. Des sous-fonctionnalités permettent de personnaliser ces visualisation avant génération/extraction. Une granularité différente est proposée entre les 2 typologies d'utilisateur·rice·s :

- Novice : « Votre dataviz en 5 clics » Des options principales telles que le choix des couleurs, de la symbologie à employer et des données à intégrer au sein des jeux sélectionnés. Une fonctionnalité de test permet d'afficher le résultat de la dataviz avant sa génération.
- Expert·e : Des options avancées, complémentaires aux options principales déjà disponibles pour l'utilisateur·rice novice permettent de gagner en précision et d'adapter finement la dataviz aux usages (exploitation dans une étude, publication, présentation). La fonctionnalité test est également présente.

A noter que tout·e utilisateur·rice enregistré·e et connecté·e peut organiser ses dataviz et les sauvegarder pour un usage/mis à jour ultérieurs. Des exemples de visualisations sont également présentés dès la page d'accueil.

7. Exploitation et analyse de la donnée

Le besoin d'exploitation de la donnée est forte pour une catégorie entière d'utilisateur·rice·s. Notamment, l'interface doit permettre de comparer de la donnée de manière dynamique. (Comme on comparerait les caractéristiques de deux produits sur un site marchand par ex.) Cette étape/fonction peut être intégrée à l'étape résultat de recherche mais également à tout moment de consultation de jeux de données.

L'utilisateur·rice expert·e a besoin d'effectuer des analyses comparatives poussées par croisement de données.

8. Suggestions, recommandations, partage de bonnes pratiques collaboratives

Certains codes présents sur des sites traitant d'informations (e-journaux, blogs) sont attendus par les utilisateur·rice·s et ce même lorsque l'on traite de données et non d'informations. Ces codes participent à dédramatiser et à démocratiser les usages autour de la donnée ouverte. L'interface doit proposer à tout·e utilisateur·rice, une assistance pour le·la pousser à la découverte des usages autour de la donnée. Ainsi le portail doit pouvoir proposer et suggérer de la consultation de contenus data et des tutoriels permettant d'appréhender ces usages.

« Les usager·ère·s qui ont consulté cet article ont aussi regardé... »

« Savez-vous comment télécharger et ouvrir les données ? Découvrez comment avec ce tutoriel »

« Pour aller plus loin... »

« Le top 25 des jeux de données les plus téléchargées/consultées du moment »

Pour ne pas risquer de « diluer » l'expérience pointue d'un·e utilisateur·rice expert·e, l'interface en mode expert·e est plus axée dans ses suggestions sur la recherche, le traitement et l'exploitation des résultats.

« Lisez aussi les articles spécialisés en lien avec le sujet »

9. Consultation de l'annuaire des acteurs de la donnée sur le territoire

A cette étape, chaque utilisateur·rice peut consulter la base de données de contact du dispositif IDéO afin de poursuivre ses recherches.

- Utilisateur·rice·s novices : offices du tourisme, mairies, lieux socio-culturels, département/région
- Utilisateur·rice·s expert·e·s : Sources spécialisées, observatoires, insee

10. Espace documentaire

L'espace documentaire regroupe par thématique l'ensemble de documents, présentations, publications, articles que les utilisateur·rice·s ont souhaité·e·s partager. Ces documents librement consultables permettent d'illustrer ce qui peut être fait à partir d'un usage de la plateforme et de ses fonctionnalités. Chaque document est présenté par une fiche présentant des informations classiques (dates de publication, lieu, auteur·e·s, sources, etc.) et affiche clairement : les jeux de données employés, les thématiques associées ainsi que les fonctions ayant permis de générer les visualisations ou encore les graphes présents dans le document. Une fonctionnalité pourrait permettre aux utilisateur·rice·s enregistré·e·s de commenter ces documents (exemples) et ces « retours d'expérience (REX) » pourraient servir à implémenter de nouvelles fonctionnalités et/ou en améliorer des existantes. Dans cette hypothèse, l'auteur·e lui·elle-même pourra d'ailleurs avoir cette occasion de revenir sur son expérience du portail dans son travail.

Cet espace axé sur le partage de documents et de REX pourra être implémenté au sein de l'espace communautaire.

11. Communauté, partage ou téléchargement (travail hors idéo)

Cette étape répond à un besoin prégnant et transversal à tout type d'utilisateur·rice·s d'avoir accès à un espace permettant de retrouver d'autres utilisateur·rice·s. Il est, en effet, plus rassurant et valorisable par le dispositif que chaque utilisateur·rice ne se sente pas seul·e à consulter le portail. Des données chiffrées en direct peuvent être éventuellement employées (ex. compteur de visites, de likes, etc.) Cet espace communautaire est préférentiellement accessible par les utilisateur·rice·s connecté·e·s.

- Utilisateur·rice·s novices : page d'accueil communautaire, espace d'échanges, forum, Rés. sociaux, blog
- Utilisateur·rice·s expert·e·s : page d'accueil spécifique à sa communauté, espace d'échanges, forum, Chat avec les personnes ressources selon le besoin, Système d'alertes de mise à jour de données

12. Espace personnel

L'espace personnel est accessible par tout.e utilisateur.rice enregistré.e et connecté.e. Il permet d'afficher toutes les informations et préférences personnelles, de les compléter et de les modifier à tout moment. Le profil perso permet également d'afficher ses historiques de recherches, des statistiques clés et des jeux de données suggérées par l'interface suivant ses activités. On peut gérer également tout le biais communautaire et accéder à sa liste de groupe affiliés et d'« amis » et gérer ses posts et documents publiés dans l'espace documentaire (ainsi que les commentaires publiés)

6/ CONCEPTS DE FONCTIONS EMERGENTES

1/ L'ACCUEIL GRAND PUBLIC ET « MON IDEO-BFC » (portrait du territoire)

Délai de déploiement : Court terme

Difficulté de déploiement : Faible

Enjeu adressé :

- ➔ Comment offrir aux utilisateur.rice.s un parcours expérientiel leur permettant d'arriver le plus rapidement possible à de la donnée pertinente ?
- ➔ Dans quelle mesure la plateforme pourrait-elle répondre à des besoins ponctuels (petite échelle) ?

Description :

Considérée comme le premier point de contact entre l'utilisateur.rice et le portail IDÉO-BFC, cette grande fonction joue un rôle déterminant dans l'accès à la donnée. Avant même la connexion à un compte utilisateur.rice dédié, cette fonction met en valeur la vitrine du territoire BFC en matière de données avec la mise en avant de réalisations de projets liés à la donnée (success stories), la présence d'un fil d'actualités lié à la donnée sur le territoire (manifestations, mises à jour, accueil de nouveaux acteurs au sein de l'écosystème) et un accès simplifié à des jeux de données organisés par grandes thématiques.

Ainsi, ce premier niveau de lecture est offert aux utilisateur.rice.s ne possédant pas de compte personnel dédié. Lors de la souscription à un compte, les utilisateur.rice.s bénéficient d'une part d'un accès à plus de fonctionnalités d'usage (abonnements, historique de connexion, enregistrement dans un espace de travail dédié) mais également à une expérience de navigation au plus proche de ses besoins.

En effet lors de la saisie des informations liées au compte, une attention particulière est portée sur le profil de l'utilisateur.rice à savoir sur ses traits de caractère et de personnalité (localisation géographique, métier, centres d'intérêts) afin de lier chaque profil à une personne physique. Le renseignement de ces métadonnées se traduit ensuite par l'établissement d'un espace personnel fidèle aux besoins de l'utilisateur.rice.

Au sein de cet espace, nous retrouvons des blocs fonctionnels tels que « Mes recherches favorites (cf. Playlists Spotify) », « Mes données consultées récemment », « Mes préférences de recherches (types de données, territoire, etc.) », « Les données que j'ai aimé : Aimez-vous cette donnée ? (Oui/Non) », « Ce qui pourrait vous intéresser (article, jeu de données) », « Vos derniers échanges avec la communauté de la plateforme (mail, RS) », « Mes canaux de jeux de données privilégiés », « Mes alertes : suivi dynamique de l'évolution des données avec la présence d'indicateurs ».

Points de vigilance :

- ◆ Utilisation de données personnelles (cf. RGPD)
- ◆ Distinction claire entre un accès avec ou sans création de compte. La création d'un compte donne accès à plus de fonctionnalités d'usage (abonnements, historique de connexion, enregistrement dans un espace de travail dédié)
- ◆ Quid des mises à jour, des opérations de maintenance

Clefs de succès :

- Des éléments de langage simples
- Des contenus et illustrations qui « parlent » à un scope d'utilisateur·rice·s élargi (grand public, experts, professionnels...)
- Mettre l'accent sur la pluralité des modalités de recherche et d'accès à la donnée
- Mettre en avant des outils de sensibilisation / de pédagogie à l'usage de la plateforme

Usage de la fonction - Premiers pas :

1. Prise de connaissance des contenus – navigation exploratoire
2. Accès en quelques clics à des jeux de données par grandes thématiques
3. Connexion à « Mon IDÉO-BFC » ou création d'un nouveau compte d'accès

Faisabilité-Ressources à mobiliser :

- Compétences : Web designer, Graphiste
- Recours à France Connect ou à des cookies

Valeur ajoutée en termes d'expérience utilisateur·rice (UX) :

- Contenu pédagogique d'aide à la navigation
- Stockage de données de recherche pour une personnalisation optimale de l'interface d'accueil

Valeur ajoutée pour Territoires Numériques :

- Statistiques « Analytics » liées au trafic sur le portail
- Visibilité accrue sur les projets réalisés « Vitrine de la donnée en BFC »

Valeur ajoutée dispositif IDÉO :

- Visibilité accrue sur les projets réalisés « Vitrine de la donnée en BFC »
- Accès simplifié aux jeux de données (en 5 clics maximum)
- Création de lien avec les autres acteurs de l'écosystème de la donnée en BFC via un système de redirection

Liens de dépendance avec une autre grande fonction d'usage :

- Capitalisation : Tutoriel « Premiers pas sur le nouveau portail IDÉO-BFC »
- Sauvegarde de l'historique de recherche

2/ ACCESSIBILITE DES DONNEES

Délai de déploiement : Long terme

Difficulté de déploiement : Faible

Enjeu adressé :

- ➔ Dans quelle mesure la plateforme pourrait-elle répondre à des besoins ponctuels (petite échelle) ?
- ➔ Comment offrir un accès à une donnée pertinente au plus grand nombre ?

Description :

« Libérer la donnée ouverte de l'apanage des expert•e•s », telle est l'ambition du mouvement de l'open data et tel est l'objectif de la fonction « accessibilité de la donnée ». Quels leviers mettre en place afin de garantir le succès d'une recherche de données ? Il s'agira, au travers de cette fonction et en amont de l'acte de recherche, de proposer à l'utilisateur•rice un accès privilégié en lecture sur des jeux de données dits « populaires » (INSEE, data.gouv, etc.).

Cet accès se matérialise par la constitution d'un annuaire dynamique des acteur•rice•s de l'écosystème et/ou des producteur•rice•s de données incluant des liens dédiés et un système de classification selon leur domaine d'intervention, statut, thématique stratégique, etc. L'accessibilité de la donnée se ferait ainsi selon :

...un téléchargement/flux de données brutes

...des métadonnées redirigeant vers des projets/cas d'études spécifiques

...un portrait synthétique des producteur•rice•s de données redirigeant vers leurs sites respectifs

Cet accès à la donnée doit garantir également des modalités propres à chaque typologie d'utilisateur selon son profil. Par exemple :

13. Un accès hors-ligne pour les profils mobiles
14. Un accès portant sur la sérendipité avec la mise à disposition de « tops » (classements thématiques) de données : Les plus consultées, les plus téléchargées en se basant sur un module de statistique automatisé.
15. Un accès simplifié en 5 clics permettant à l'utilisateur•rice de bénéficier de visualisations de données sur un temps court lors d'un besoin ponctuel

Usage de la fonction - Premiers pas :

1. Faisant table rase de la page d'accueil du portail, je cherche à accéder rapidement aux jeux de données les plus connus du grand public.
2. Je parcours un annuaire dynamique des acteurs qui produisent de la donnée à propos du territoire BFC via une arborescence dynamique ou un menu déroulant. Je parcours les derniers « tops » de données générés.

Faisabilité-Ressources à mobiliser :

- ETP à mobiliser à temps plein sur la constitution d'une base de données commune

Point de vigilance :

- ◆ Quid des mises à jour, des opérations de maintenance

Clefs de succès :

- Des éléments de langage simples
- Une flexibilité des modalités de lecture de l'annuaire
- Des « tops » attractifs dont les thématiques font l'objet d'une veille afin d'évoluer dans le temps

Valeur ajoutée UX :

- Mettre en place une aide à la recherche permettant de trier les résultats par rapport au nombre de « consultation » de la donnée

Valeur ajoutée Territoires Numériques :

- Générer du trafic et gagner en visibilité auprès du grand public
- Fédérer les acteur•rice•s de la donnée du territoire autour d'une base commune

Valeur ajoutée dispositif IDÉO :

- Accès simplifié à la donnée sans pour autant passer par une étape de recherche
- Susciter l'intérêt des utilisateur•rice•s ponctuels pour aller plus loin dans leur expérience du portail

Lien de dépendance avec une autre grande fonction d'usage :

- Le portail IDÉO-BFC tourné vers l'extérieur entre partage et collaboratif

3/ RECHERCHE DE DONNEES

Délai de déploiement : Court terme

Difficulté de déploiement : Moyen

Enjeu adressé :

- ➔ Comment la plateforme IDéO fournit-elle des services pour sites, observatoires, plateformes thématiques ?
- ➔ Comment offrir aux utilisateur•rice•s un parcours expérientiel leur permettant d'arriver le plus rapidement possible à de la donnée pertinente ?
- ➔ Comment offrir aux utilisateur•rice•s une flexibilité d'usage lors de leurs recherches de données ?

Description :

La recherche de données constitue la première marque de motivation chez l'utilisateur•rice dans son recours au portail d'accès à la donnée. Ainsi, cet acte de recherche constitue une fonction centrale de la plateforme et suppose plusieurs points d'entrées, chacun répondant à un besoin spécifique de l'utilisateur•rice.

Chaque typologie de point d'entrée correspond à un contexte de recherche spécifique. :

« Je recherche une donnée par... »

... Territoire (agglomération, ville, département) dans la mesure où j'exprime le besoin de croiser mes données de géolocalisation avec des données liées à un service de proximité (restauration, santé, culture/sport) ou encore simplement dans une logique d'exploration du territoire et des données qu'il renferme.

... Sources partenaires en m'appuyant sur les jeux de données référencés par des partenaires du dispositif IDéO-BFC.

... Voie documentaire soit en entrant des extraits de texte ou des mots-clés dans une barre de recherche ou encore en naviguant au sein d'une base documentaire *ad hoc* regroupant l'ensemble des données brutes indexées par le dispositif IDéO (champs attributaires, descriptions, aperçus).

... Grande thématique d'étude (Démographie, Environnement, Urbanisme, Santé, Transports, etc.) identifiée par un pictogramme dédié.

... Échantillon de données car je dispose d'un échantillon de jeu de données. Ainsi, la recherche s'effectue selon un ou plusieurs attribut(s), une ligne/colonne spécifique de données.

... Le biais d'une activité scientifique. Ainsi, mon intérêt se porte sur une recherche avancée mobilisant un système de filtres (Taille de la donnée, typologie de donnée, licences associées, tags associés) et des critères de tri très précis (les données les plus téléchargées, les données ayant reçu le plus de votes, les données les plus récentes, les données venant d'être mises à jour).

... Le recours à un moteur de recherche grand public. Ma recherche ne portant pas sur un jeu de données spécifique mais étant plutôt relative à une connaissance, je sollicite l'intégration d'un moteur de recherche alternatif faisant l'objet d'un partenariat entre IDéO et une entité privée.

Usage de la fonction - Premiers pas :

1. Je sélectionne le mode de recherche qui convient à mon besoin / J'accède à mon mode de recherche privilégié sur la base de mon profil utilisateur•rice
2. J'entre ma requête selon le format exigé par le mode de recherche sélectionné
3. Je réduis ou agrandis mon champ de recherche selon des filtres et critères définis

Faisabilité-Ressources :

- Recours aux outils préconisés par le socle interministériel des logiciels libres (SILL)
- Compétence IT en développement web

Points de vigilance :

- ◆ Compatibilité sites partenaires
- ◆ S'assurer de l'Interopérabilité
- ◆ Quid des mises à jour des jeux de données, des opérations de maintenance

Clefs de succès :

- L'établissement de filtres ayant fait l'objet d'une étude préalable auprès des utilisateur•rice•s sur leurs pratiques
- Capitaliser un maximum sur les évaluations faites par les utilisateur•rice•s lors de leur recherche
- Tester l'appétence des utilisateur•rice•s sur une modalité de recherche en mettant en place des versions à destination de bêta-testeurs expérimentés

Valeur ajoutée UX :

- Un champ de recherche ergonomique, adaptable aux besoins de l'utilisateur•rice identifié
- Un large choix de modalités de recherche mettant en avant des éléments de classification et de légende communs (pictogrammes, etc.)

Valeur ajoutée Territoires Numériques :

- Une opportunité de développer des partenariats avec des producteur•rice•s de données et/ou des moteurs de recherche

Valeur ajoutée dispositif IDÉO :

- Une accessibilité de la plateforme facilitée avec des modalités de recherche adaptées à chaque contexte
- Une flexibilité d'usage rendant l'outil attractif aux yeux du grand public et des publics spécialisés dans la donnée

Lien de dépendance avec une autre grande fonction d'usage :

- Partage/Collaboration
- Analyse/exploitation des résultats

4\ ANALYSE/EXPLOITATION DES RESULTATS

Délai de déploiement : Moyen terme

Difficulté de déploiement : Complexe

Enjeu adressé :

- ➔ Comment la plateforme IDÉO fournit-elle des services pour sites, observatoires, plateformes thématiques ?
- ➔ Comment faire de la plateforme IDÉO un outil de travail pour les expert•e•s et un outil de sensibilisation pour le grand public ?
- ➔ Comment rendre l'acte d'exploitation de la donnée efficace et plaisant ?

Description :

L'acte d'analyse et d'exploitation constitue l'aboutissement d'une démarche de recherche. Cette étape est déterminante pour l'utilisateur•rice dans son expérience de la plateforme car ici se joue l'appréciation de l'utilité ou non d'un tel outil. Aussi, cette fonction « Analyse/exploitation » des résultats trouve sa valeur dans la finesse et la pertinence des résultats qu'elle propose mais pas seulement.

La forme que prend les résultats par exemple constitue un besoin crucial pour l'utilisateur•rice puisqu'il•elle conditionne sa bonne compréhension et sa bonne réutilisation de la donnée. Ainsi, avoir recours à de belles visualisations (infographies, cartographies et graphiques statistiques) qui rendent les données parlantes, lisible et partageables pour le plus grand nombre s'avère incontournable. Le format des visualisations est variable selon le type de données et les préférences propres à l'utilisateur•rice mais fait néanmoins l'objet à minima d'un aperçu donnant lieu à un titre, une miniature de la visualisation ainsi qu'un texte court se rapportant au jeu de données obtenu. Dans un contexte où l'utilisateur•rice ne s'est pas connecté à son profil personnel, cette fonction propose un générateur de visualisations sur la base de critères et de légende à la carte (choix d'une échelle, d'une période de temps, tags associés) permettant des exportations rapides sur des formats populaires (.pdf.jpeg).

En plus d'une visualisation claire, il s'agira dans le cadre de cette analyse et exploitation des résultats d'assurer une lecture des résultats qui puisse garantir un niveau de granularité satisfaisant pour l'utilisateur•rice. Cela se traduit par la possibilité d'afficher les résultats de la recherche selon des filtres de lecture (type, format, fraîcheur, source, etc...) et par l'opportunité d'opérer des comparaisons de jeux de données.

A posteriori de l'acte d'analyse et d'exploitation, cette fonction d'usage suggère un processus de contrôle qualité de la donnée utilisée soit l'attribution d'une note selon une grille de critère définie en amont. Ce temps d'évaluation pourrait ensuite être suivi de suggestions de jeux de données similaires à celui évalué sur la base d'éléments de langage comme « Les personnes qui ont consulté/téléchargé ce jeu de données ont aussi consulté... »

Usage de la fonction - Premiers pas :

1. Je consulte les résultats de ma recherche
2. Je sélectionne une modalité de visualisation adaptée à mes besoins OU je compare des jeux de données
3. Je télécharge/partage le jeu de données analysé

4. Évaluation du jeu de données analysé

Faisabilité-Ressources à mobiliser :

- Utilisateur•rice•s-contributeur•rice•s
- Graphisme/Webdesign

Points de vigilance :

- Distinction du parcours « expert•e » vs. « grand public » dans le niveau de granularité des résultats proposés
- Quid des mises à jour des jeux de données, des opérations de maintenance

Clefs de succès :

- Capitaliser un maximum sur les évaluations/retours des utilisateur•rice•s suite à leur prise en compte des résultats de leur recherche
- Se calquer sur le parcours utilisateur•rice « grand public » pour affiner et définir les tenants et aboutissants d'un parcours utilisateur•rice « expert•e »

Valeur ajoutée UX :

- Flexibilité offerte à l'utilisateur•rice dans sa lecture des résultats de sa recherche

Valeur ajoutée Territoires Numériques :

- Proposer un outil de travail performant, adapté à plusieurs typologies de publics
- Mettre en avant des jeux de données qualitatifs qui valorisent les producteurs de données du territoire BFC

Valeur ajoutée dispositif IDÉO :

- Garantir des résultats pertinents et attractifs

Lien de dépendance avec une autre grande fonction d'usage :

- Recherche
- Accueil personnalisé

5\ LE PORTAIL IDEO-BFC TOURNE VERS L'EXTERIEUR ENTRE PARTAGE ET COLLABORATIF

Délai de déploiement : Long terme

Difficulté de déploiement : Complexe

Enjeu adressé :

- ➔ Quel rôle à jouer pour les producteurs de données vis-à-vis des utilisateur•rice•s d'IDÉO-BFC ?
- ➔ Quid des données mutualisables entre producteur•rice•s de données
- ➔ Comment la plateforme IDÉO fournit-elle des services pour sites, observatoires, plateformes thématiques ?
- ➔ Comment faire de la plateforme IDÉO un outil de travail pour les experts et un outil de sensibilisation pour le grand public ?

Description :

Cette grande fonction associée au déploiement de ce nouveau portail de la donnée a pour vocation première de fédérer les acteurs de la donnée présents sur le territoire. Cette volonté se légitime par des intérêts communs à ces acteur•rice•s : Offrir des jeux de données qui soient homogènes et d'une qualité irréprochable en vue de créer de la valeur pour les utilisateur•rice•s.

Cette grande fonction est ainsi portée sur le partage et le travail collaboratif appliqué à la donnée. Elle se décline en plusieurs pans, à savoir :

Vers une interopérabilité entre...

...données SI des collectivités (budget, RH) et la fonction Cloud de IDÉO : remplissage de métadonnées dans le cadre d'une politique d'open data

...sites tiers (intégration) et les jeux de données cartographiques (représentation dynamique de données) ou encore via la barre de recherche IDÉO-BFC (redirection)

...producteur•rice•s de données dites « standards » ce qui implique la mise en conformité des données via un format normé pour chaque typologie de données. Exemple : données Géostatistique au format TJS (Table joining service)

Des métadonnées homogènes

Fiches de renseignement de métadonnées permettant à chaque producteur•rice de proposer des jeux de données homogènes et exploitables par le plus grand nombre.

Ces fiches de métadonnées suivent un circuit de validation piloté par l'équipe d'IDÉO-BFC qui fournit également un guide de bonnes pratiques pour le renseignement de ces métadonnées. (ex : mise en place de critères d'évaluation (Simplicité : 3, Importance :4, Temps de déploiement : 3)

Lors de la saisie des métadonnées, un indicateur de progression/complétion indique à l'utilisateur•rice de manière visuelle si la fiche de métadonnées est ou n'est pas correctement renseignée.

Un espace communautaire se traduisant par...

...un forum faisant acte de la création d'une communauté d'utilisateur•rice•s où perdure un partage de bonnes pratiques, la résolution de problème par filière et/ou par métier (ex : « J'ai des questions sur la disponibilité ou l'exploitation de données brutes (contraintes, limites). Exemple : Je suis tout seul dans ma structure dans mon domaine de compétence) et permettant de créer du lien entre les acteur•rice•s de la données sur le territoire BFC.

...un partenariat entre acteur•rice•s/producteur•rice•s de la donnée comme les observatoires. (Ex : IDÉO compile les données brutes fournies. IDÉO peut ensuite indexer ces données sous réserve que les métadonnées soient correctement renseignées. La source de la donnée est ainsi identifiée comme le propre de l'observatoire par un lien cliquable qui redirige vers son site)

...une plateforme collaborative offrant accès à des jeux de données partagés et à des modules complémentaires IDÉO en marque blanche à destination de sites d'informations thématiques (ex : catalogues de métadonnées, API, espace documentaire, fil d'actualité de la donnée, forum).

Usage de la fonction - Premiers pas :

1. Au travers de mon espace personnel, j'accède à un panel de services incluant l'accès à la communauté d'utilisateur•rice•s IDÉO ainsi que d'un espace de contribution
2. Je partage des informations, je réagis, je fais des rencontres, j'échange avec la communauté. Je téléverse mes données produites et prends soin de renseigner les métadonnées associées avec rigueur

Faisabilité-Ressources à mobiliser :

- DSI COITerr
- Éditeurs de logiciels, progiciels
- ODF
- Fonction Cloud de Territoires Numériques

Points de vigilance :

- ◆ Ergonomie
- ◆ Grand choix de visualisations claires et transposables
- ◆ Autonomie de l'utilisateur•rice
- ◆ Standardisation : mise en conformité des données
- ◆ Sémantique/ontologie
- ◆ Quid des mises à jour des jeux de données, des opérations de maintenance

Clefs de succès :

- **Fédérer une communauté de projet impliquant les acteur•rice•s de la donnée concernée dans l'établissement des tenants et aboutissants de cette fonction**
- **Définir le périmètre d'action de la dimension collaborative de la plateforme**
- **Définir une charte de bonne conduite / bonnes pratiques afin de limiter les actions de modération au sein de la communauté d'utilisateur•rice•s**
- **Concevoir des outils d'aide au renseignement de métadonnées à destination des producteur•rice•s/contributeur•rice•s**

Valeur ajoutée UX :

- Proposition d'une assistance à l'intégration de jeux de données

Valeur ajoutée Territoires Numériques :

- Mutualisation des coûts d'acquisition de données
- Mise en réseau des compétences/ressources
- Proposer des services innovants autour de la donnée en BFC

Valeur ajoutée dispositif IDÉO :

- Amélioration de la qualité des jeux de données proposés
- Homogénéisation des contenus

Lien de dépendance avec une autre grande fonction d'usage :

- **L'accueil grand public et « Mon IDÉO-BFC »**

6\ DE LA CAPITALISATION A L'EMERGENCE DE NOUVEAUX SERVICES LIES A LA DONNEE

Temps de déploiement : Long terme

Difficulté de déploiement : Complexe

Enjeu adressé :

- ➔ Comment la plateforme IDéO fournit-elle des services pour sites, observatoires, plateformes thématiques ?
- ➔ Quel rôle jouera le dispositif IDéO demain ? Avec qui ? Avec quels moyens ? Selon quel modèle d'organisation ? Dans quelle mesure cette nouvelle plateforme s'intégrera aux missions futures du dispositif IDéO ? Quel rôle dans la perspective de Territoires Numériques de demain ?

Description :

Comme son nom l'indique, cette fonction s'intéresse à capitaliser sur les flux de données de la plateforme, et ce à plusieurs niveaux :

... au niveau des jeux de données hébergés sur d'autres sites

... au niveau des jeux de données indexés sur le portail

... au niveau des données de navigation des utilisateur•rice•s inscrits et non/inscrits sauvegardés dans leurs espaces personnels (requêtes entrées, informations personnelles)

À partir de ces flux existants, l'idée est donc d'être force de proposition sur de nouveaux services liés à la donnée en attribuant cette activité de catalyse d'idées à une équipe dédiée qui pourrait *in fine* en faire son activité principale sous le joug d'un « Lab IDéO » physique : Un espace-ressource d'expérimentation au sein d'IDéO-BFC dédié au développement de nouveaux usages et projets par le croisement de données.

En plus de favoriser la créativité, cette capitalisation donnerait lieu à la conception d'un moteur de recherche apprenant permettant d'opérer des recherches intuitives/prédictives au moyen de filtres avec dépendance, de suggestions de résultats avec un tri par pertinence. Ce moteur de recherche serait principalement alimenté par le profil des utilisateur•rice•s ainsi que ce que par ces derniers recherchent et évaluent (adéquation requête-résultat).

À plus long terme, dans cette perspective de capitalisation, l'équipe de Territoires Numériques pourra être force de proposition auprès de l'écosystème d'acteur•rice•s du territoire en leur proposant des API sur la base des flux de données engrangés au travers du dispositif IDéO-BFC.

Usage de la fonction - Premiers pas :

1. Je centralise les flux de données
2. J'alimente un moteur de recherche – une API
3. Je valorise l'utilisation de la plateforme au moyen d'un service rendu à l'utilisateur•rice

Faisabilité-Ressources à mobiliser :

- Compétences : IT, machine learning

Points de vigilance :

- ◆ Quid des mises à jour des jeux de données, des opérations de maintenance
- ◆ Utilisation de données personnelles (cf. RGPD)

Clefs de succès :

- Mutualisation des flux de données
- Fédérer une communauté de projet impliquant les acteur•rice•s de la donnée concernés dans l'établissement des tenants et aboutissants de cette fonction

Valeur ajoutée UX :

- Expérience utilisateur•rice vouée à être enrichie

Valeur ajoutée Territoires Numériques :

- Valorisation des données indexées dans le cadre de projets ou de création de services
- Rapidité d'action dans la rédaction de bilan d'activités

Valeur ajoutée dispositif IDÉO :

- Facilitation des échanges de machines à machines
- Gain de temps dans l'acte de recherche
- Navigation intuitive rendant la plateforme attractive pour ses potentiels utilisateur•rice•s

Lien de dépendance avec une autre grande fonction d'usage :

- L'accueil grand public et « Mon IDÉO-BFC »

7/ LA MAQUETTE FONCTIONNELLE : MODALITES D'USAGE ET D'INTERACTION

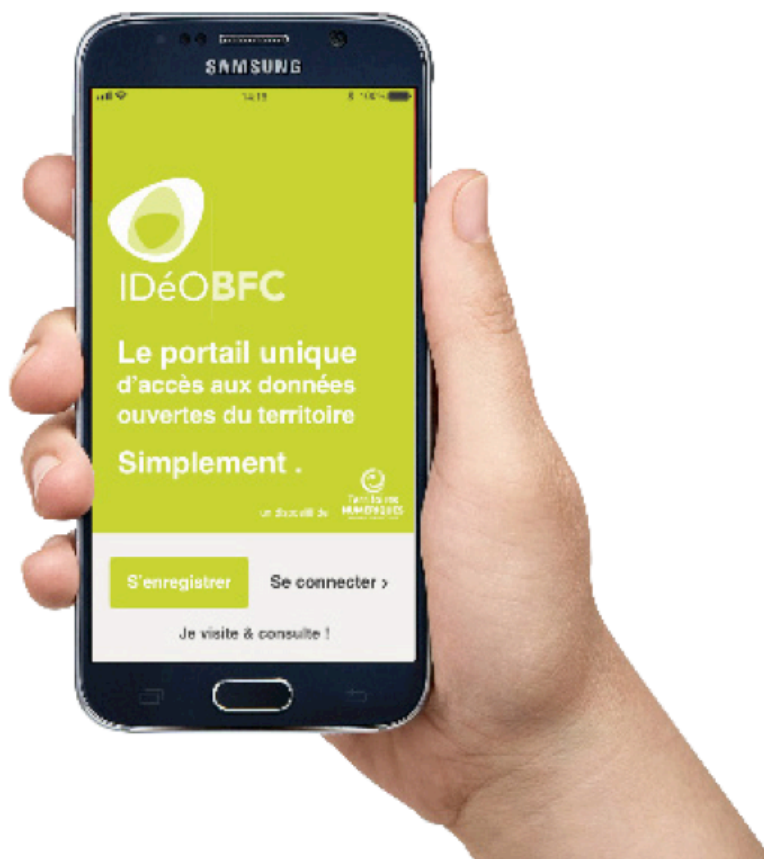
Sont présentés ci-dessous les écrans principaux constituant la maquette fonctionnelle. Au travers des écrans, vous découvrirez l'interprétation des possibles principes d'usage identifiés à partir de l'ensemble des idées qui ont émergé lors des ateliers de co-construction et de prototypage.

Cette maquette est présentée sous plusieurs formes :

- le **prototype cliquable** sur <https://xd.adobe.com> (accessible avec vos identifiants fournis précédemment).
- **une vidéo** qui montre un aperçu du fonctionnement du prototype

NB : S'agissant du prototype lui-même, nous nous sommes attachés aux maquettes du mode "Expert" (switch possible sur les écrans). En effet, le mode "Novice" n'est qu'une version dégradée du mode Expert : il est simplement présenté de manière succincte sur un écran pour donner une idée de ce à quoi vous pourriez aboutir sur ce mode.


Bon visionnage et belle utilisation.





\ ÉCRAN DE CONNEXION

14:19 100%



Ravis de vous revoir !

Continuer votre exploration et vos recherches, consulter les nouvelles et les mises à jour depuis votre dernière connexion.

tiffany.milan@email.com

[Mot de passe oublié ?](#)

Se connecter

Se souvenir de moi

[Pas encore enregistré e ?](#)
Enregistrez-vous maintenant !

Si c'est votre première connexion il faudra s'enregistrer

Une fois renseigné son adresse mail et mot de passe on peut se connecter

\ RECHERCHE — ESPACE NOVICE



Il y a deux modes d’affichage pour effectuer les recherches.

> Mode novice : L’interface est allégée et l’utilisateur est guidé page par page dans sa navigation. La fonction de chaque outil lui est progressivement expliqué.

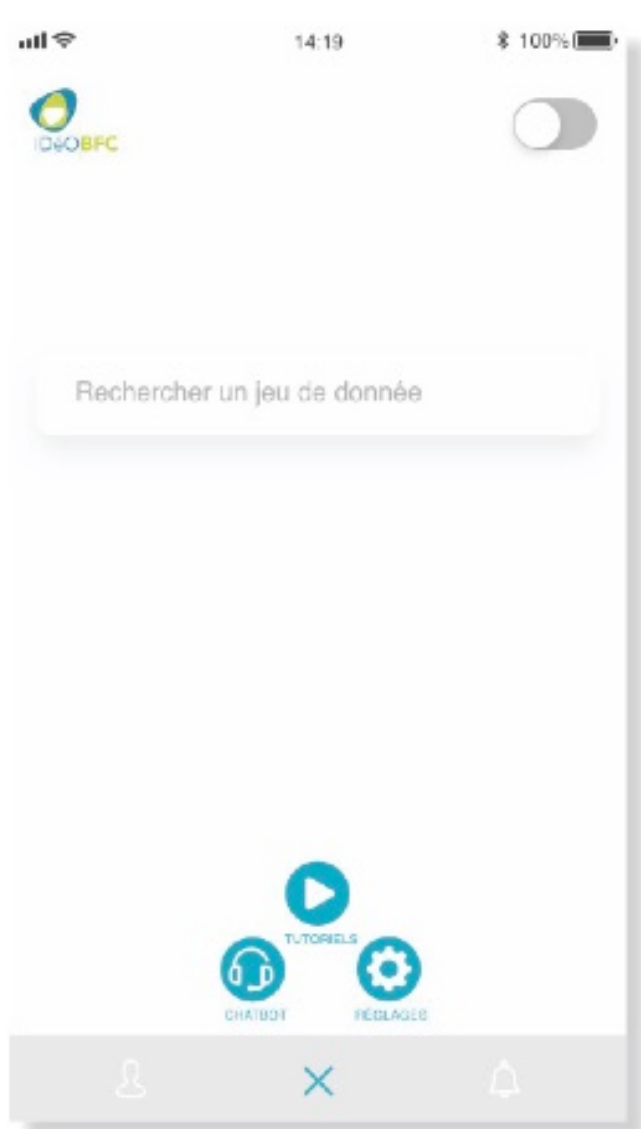
> Mode initié : Tous les outils sont disponibles à l’écran. L’utilisateur est déjà habitué aux outils de recherche de data.

Le prototype présente l’interface « initié » de ce mode recherche.

L’espace « utilisateur » est accessible par le bouton à gauche de la barre d’outil.

La bouée de la barre d’outils permet d’accéder à trois fonctionnalités.

\ OUTILS ASSISTANT

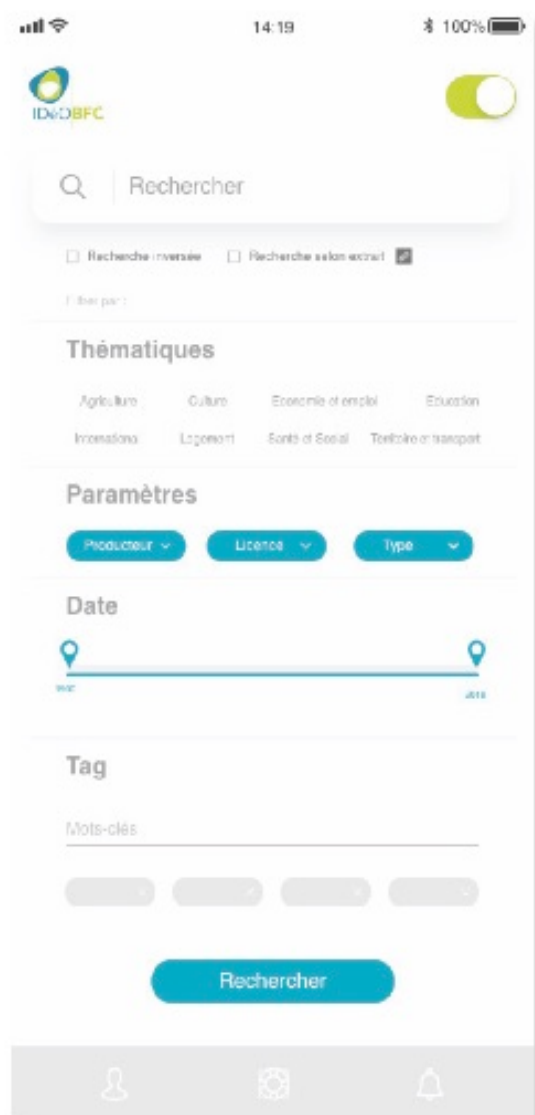


Fermer le menu

Il est possible de passer du mode novice au mode initié à tout moment lors de la recherche en cliquant sur le bouton en haut à droite.

- Les paramètres généraux de l'application
- Des tutoriels vidéo présentant le fonctionnement des outils
- Un chatbot (assistant), à contacter en cas de problème pendant l'utilisation de l'application.

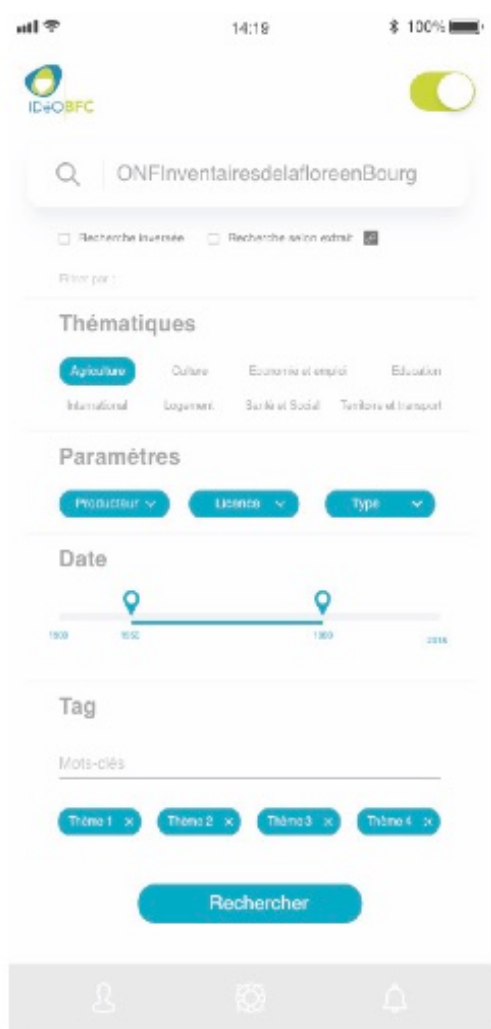
\ RECHERCHE NOVICE



Il est possible de passer du mode novice au mode initié à tout moment lors de la recherche en cliquant sur le bouton en haut à droite.

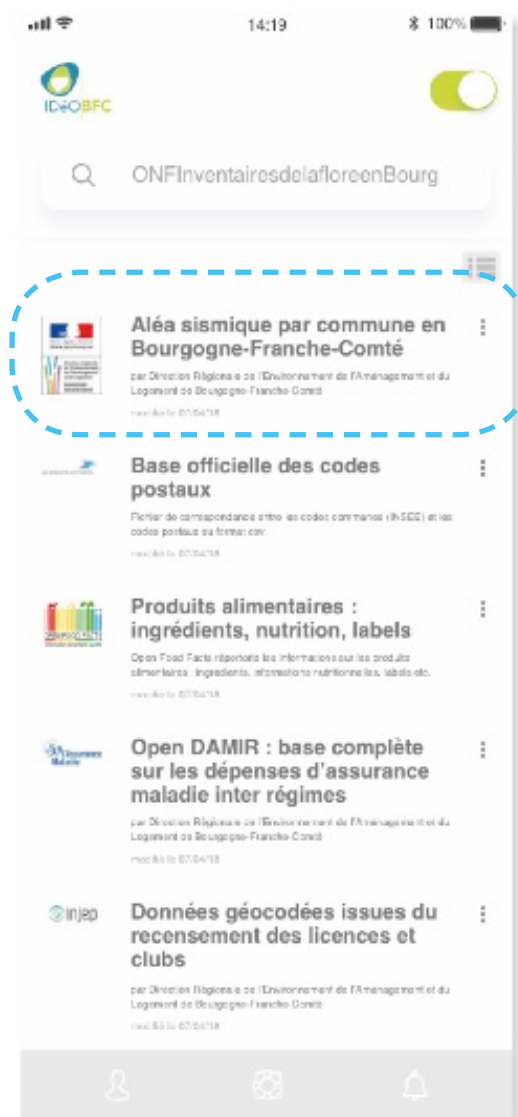
Le mode initié propose directement l'ensemble des filtres disponibles pour une recherche la plus affinée possible

\ FILTRE DE RECHERCHE



Après avoir calibré les filtres selon la recherche, on clique sur « rechercher ».

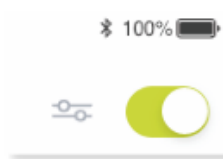
\ AFFICHAGE RESULTATS DE RECHERCHE



Les résultats s'affichent par pertinence selon la recherche.

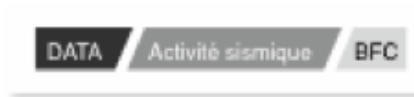
On clique sur le premier résultat

\ DETAIL JEU DONNEE – INFORMATIONS



À tout moment lors de la navigation, l'utilisateur peut modifier sa recherche. Pour cela, il suffit de cliquer sur le bouton à gauche du bouton mode novice/initié.

Celui-ci renvoi vers la page filtre.



Arborescence de la recherche globale jusqu'au jeu de donnée.

La présentation du jeu de donnée est organisée en plusieurs parties :

Infos générales : informations liées à la date de création, éventuelles mises à jour, descriptif ...

Visuel : Représentation visuelle du jeu de donnée

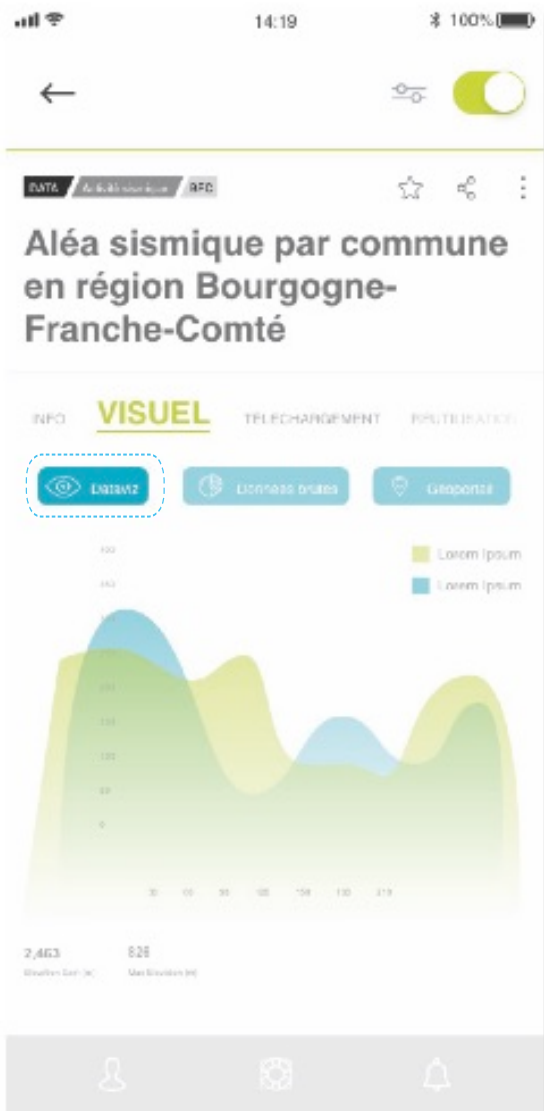
Méta-data : Informations liée au jeu de donnée

Download : Éléments téléchargeables sous différents formats

Réutilisation : Retrouver dans quels autres contextes le jeu de donnée a été utilisé.

Discussion : Les utilisateurs peuvent créer des sujets de discussion en lien avec le jeu de donnée pour pouvoir échanger avec les autres utilisateurs.

\ DETAIL JEU DONNEE – VISUEL – DATAVIZ



Dans un premier temps est affiché la data visualisation réalisée à partir du jeu de donnée.

Les données en tableau sont accessibles en cliquant sur « Données brutes ».

\ DETAIL JEU DONNEE – VISUEL – DONNEES BRUTES

The screenshot shows a mobile application interface for data visualization. At the top, the status bar displays signal strength, Wi-Fi, time (14:19), and battery (100%). The page title is "Aléa sismique par commune en région Bourgogne-Franche-Comté". Below the title, there are three tabs: "INFO", "VISUEL" (selected), and "TELECHARGEMENT". Under the "VISUEL" tab, there are three buttons: "Données", "Données brutes" (highlighted with a dashed blue border), and "Géoportail". Below the buttons is a section labeled "Option d'affichage" with a dropdown arrow. The main content area is a table with the following columns: "gid", "insee_dep", "insee_com", "nom_com", "sismic", "code", and "texte". The table is currently empty. At the bottom, there is a navigation bar with three icons: a person, a gear, and a bell.

On retrouve ici toutes les variables qui constituent le jeu de donnée.

Le tableau est modulable en cliquant sur « option d'affichage ».

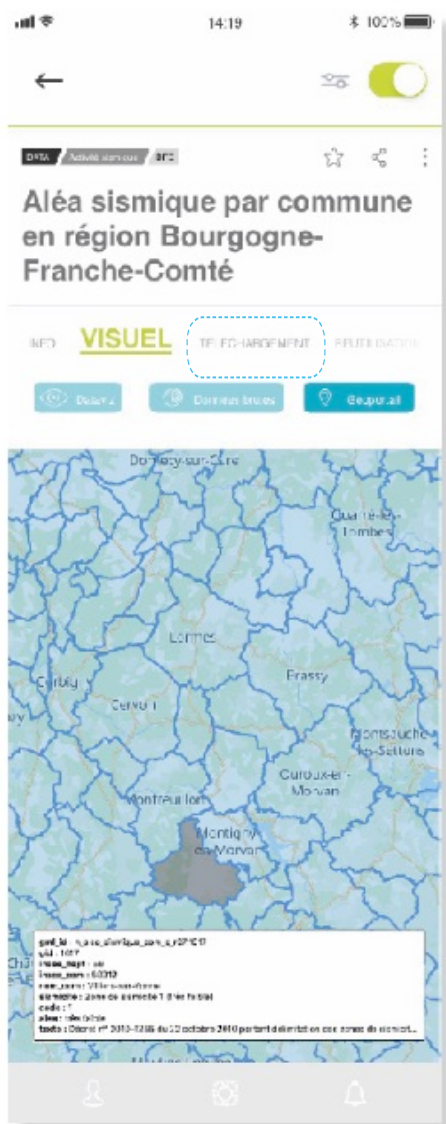
\ DETAIL JEU DONNEE - VISUEL - DONNEES BRUTES



Accès au Géoportail

On coche ou décoche les variables que l'on veut voir apparaitre.

\ DETAIL JEU DONNEE – VISUEL – GEOPORTAIL



Accès aux téléchargements

Le Géoportail illustre géographiquement les données sur le territoire.

\ DETAIL JEU DONNEE - VISUEL - TELECHARGEMENT



Il est possible de télécharger les données proposées.

Pour spécifier un format, on clique sur le bouton format.

\ DETAIL JEU DONNEE - VISUEL – TELECHARGEMENT DETAIL



On a accès ensuite aux réutilisations du jeu de donnée.

Une fois qu'on a déterminer les formats qui nous intéresse, on clique sur télécharger.

\ DETAIL JEU DONNEE — REUTILISATION



On clique ensuite sur le bouton « discussion ».

Il sera possible de voir dans quels autres contextes ce même jeu de donnée aura été réutilisé.

\ DETAIL JEU DONNEE — DISCUSSION



Aller dans l'espace utilisateur.

Les utilisateurs ont la possibilité de créer des sujets de discussions reliés à chaque jeu de donnée.

Ces sujets sont accessibles après recherche d'un jeu de donnée ou tout simplement depuis l'outil « forum » de l'espace utilisateur.

\ ESPACE UTILISATEUR

Vous êtes ici dans votre espace utilisateur.

C'est ici que sont modifiables les informations relatives au profil de l'utilisateur

L'espace utilisateur se divise en trois parties accessibles par un swipe. (glisser le doigt de droite à gauche)

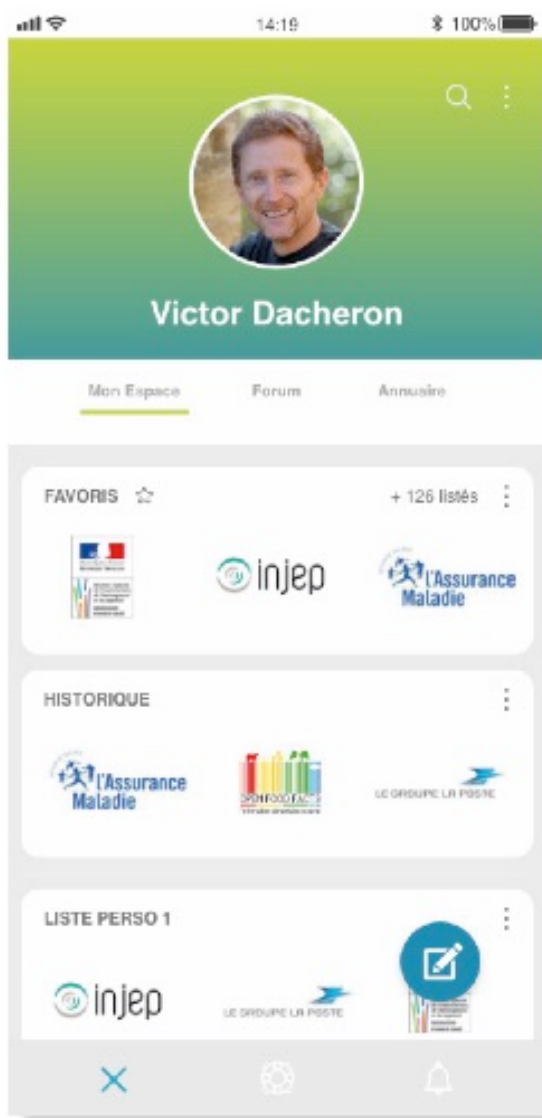
Ces trois parties sont :

- **Mon espace** : espace strictement personnel où sont accessibles mes listes

- **Forum** : pour échanger avec les autres utilisateurs sur des sujets variés.

- **Annuaire** : permet de retrouver rapidement les coordonnées d'un utilisateur.

Le bouton bleu en bas à droite vous permet à tout moment de créer une nouvelle liste



Accès à l'annuaire

Accès au forum

Accès liste de favoris

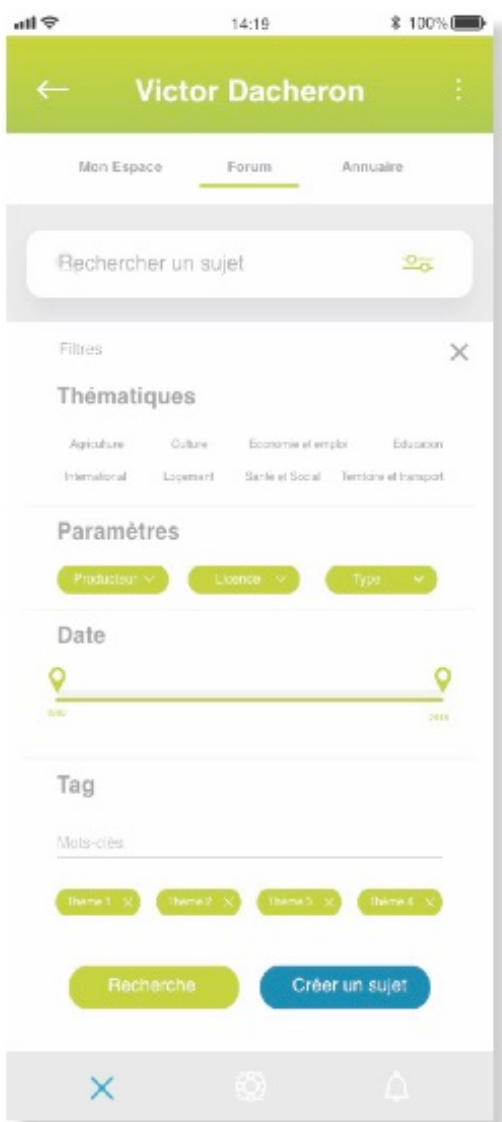
\ ESPACE UTILISATEUR



L'ensemble des archives est organisé de manière chronologique, par défaut.

Il sera possible de pouvoir comparer des jeux de données entre eux

\ FILTRES RECHERCHE FORUM



Dans le cas où on cherche un forum existant, on renseigne toutes les informations si on souhaite une recherche précise.

On peut créer un nouveau sujet.

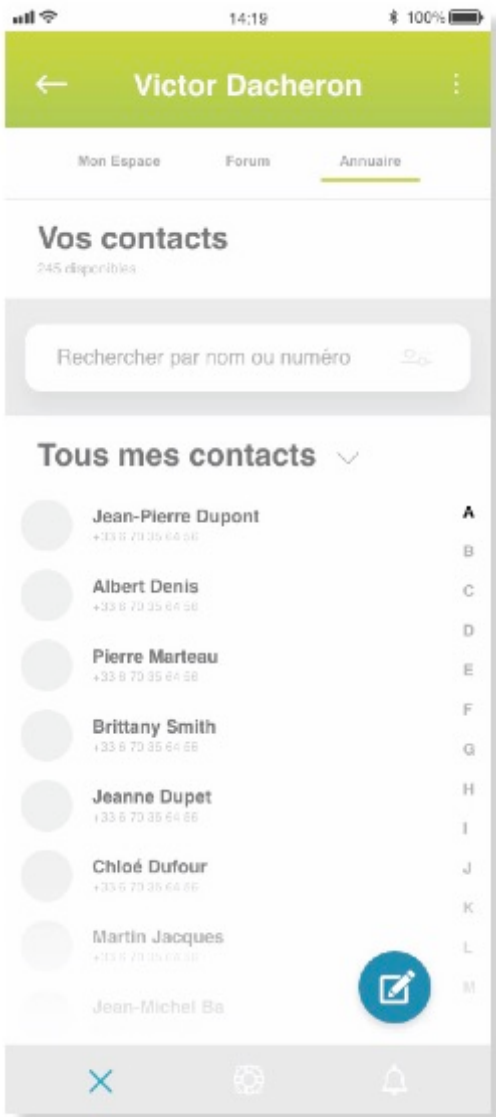
\ RESULTATS FORUM



Accès à l'annuaire

Les résultats s'affichent par pertinence. Pour chaque résultat sont affichés les infos clés du sujet.

\ ANNUAIRE



Page recensant les contacts des utilisateurs

Quitter l'espace utilisateur

8/ CONCLUSION : LA SUITE ?...

Cette synthèse est le fruit d'un travail collaboratif mêlant intelligence collective et l'innovation d'usage dont l'objet était l'assistance à maîtrise d'ouvrage d'animation d'ateliers pour la création d'une maquette fonctionnelle en vue de la définition d'un cahier des charges pour le développement du portail de la donnée du territoire.

Le défi global était : « Et si nous mettions de nouveau à profit la dynamique collaborative déjà insufflée en allant plus loin et en amenant les participant.e.s et les parties-prenantes déjà présentes en 2017 à donner corps aux fonctionnalités au travers d'un prototype fonctionnel impactant ? »

Le défi est relevé ! Suite à la mise en cohérence de la matière produite lors des ateliers (livrable en annexe) et une première version de cette synthèse, l'équipe projet s'est approprié les fonctionnalités ayant émergé permettant la rédaction du cahier des charges « [Marché de réalisation et d'exploitation d'une nouvelle plateforme de services numériques pour le compte du GIP e-Bourgogne-Franche-Comté](#) » mis en ligne le 05 septembre dernier. L'ensemble des parties prenantes ayant participé à la démarche collaborative a été remercié et convié le jeudi 27 septembre 2018 à une vidéoconférence de présentation du prototype du portail de la donnée.

ANNEXES DE LA SYNTHÈSE :

- RESTITUTION DE LA MATIÈRE PRODUITE – *livré le 11 Juillet 2018*
- PROTOTYPE CLIQUABLE (<https://xd.adobe.com>) – *livré le 28 Août 2018*
- VIDÉO DE LA MAQUETTE FONCTIONNELLE – *livré le 28 Août 2018*

