

Réunion du ROCER du 16 octobre 2018

Point d'actualité sur l'observatoire départemental de la consommation d'espace du Doubs (ODCE25)

■ Gestion économe de l'espace :
de la charte à l'observatoire



Actualité de l'ODCE du Doubs

- le contexte
- l'observatoire et ses axes de travail
- la boîte à outil
- illustration de travaux en cours

→ une charte départementale



→ 4 grandes orientations



SENSIBILISATION



Favoriser une prise de conscience collective de la valeur de l'espace par les acteurs concernés



PLANIFICATION



Programmer et mettre en œuvre un aménagement du territoire harmonieux et économe en espace



ESPACES AGRICOLES



Prendre en compte, à chaque échelle du territoire, les rôles multiples de l'activité agricole, et préserver les espaces nécessaires à son évolution



ESPACES BÂTIS



Organiser les espaces construits, urbains et ruraux, en optimisant l'espace tout en améliorant la qualité de vie globale des habitants

Un observatoire lancé en 2016
▶ principal outil de mise en œuvre de la charte



Articulation avec ROCER

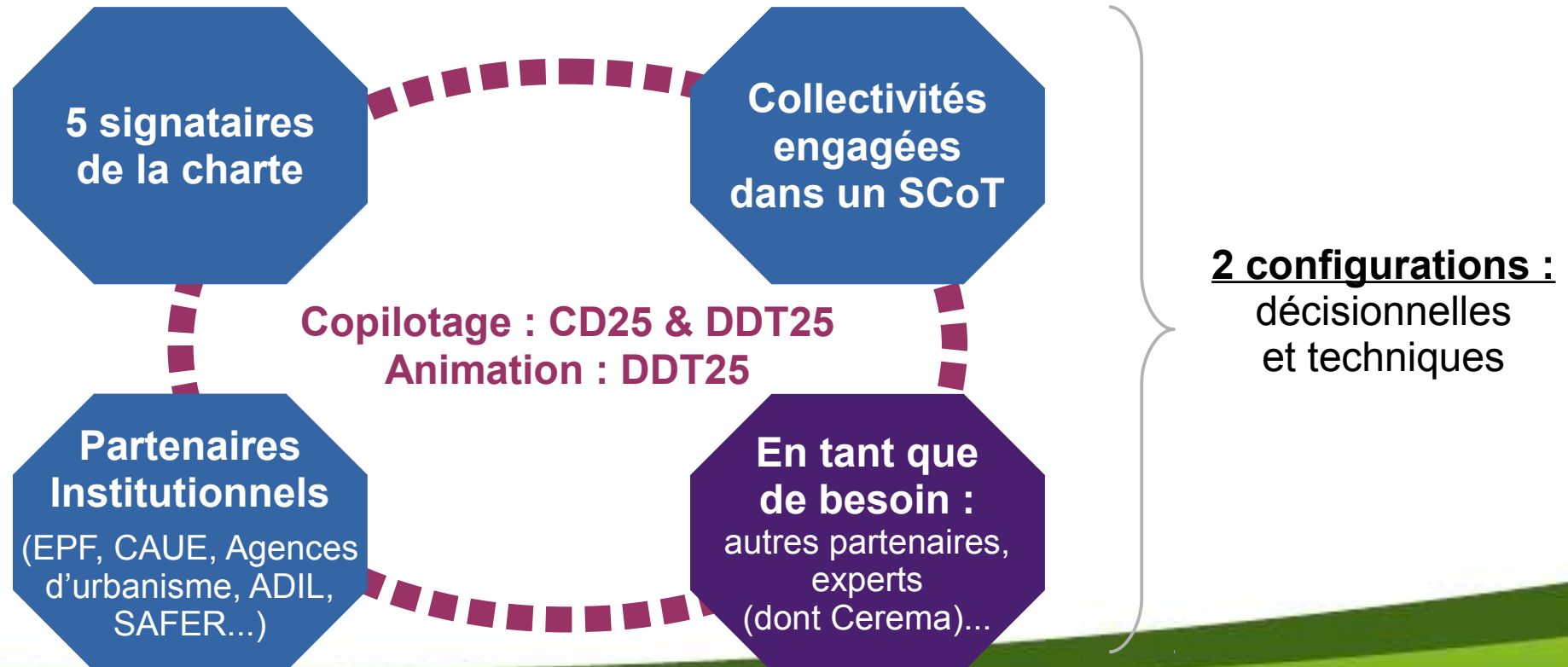
→ l'observatoire départemental de la consommation d'espace

Objectif

apporter et partager des éléments de connaissance et d'information sur la consommation d'espace dans le département

Fil conducteur

lieu d'échange, de partage, et de production de données et d'analyses



→ état d'avancement

- 8 réunions techniques depuis le lancement officiel (4 en 2018) :
 - présentations/échanges sur des thèmes liés à la consommation d'espace : zones d'activités, MOS des agences d'urbanisme, fichiers fonciers, travaux du CAUE...
 - mise en place des outils structurants pour le fonctionnement de l'observatoire :
 - site collaboratif réservé aux membres
 - site internet
 - centre de ressources (V0)
 - outil interactif « évolution des surfaces artificialisées par le bâti (taches urbaines) »
- le CoPil du 10 juillet 2018
 - gouvernance unifiée et élargie charte/observatoire
 - l'ODCE comme premier outil de mise en œuvre de la charte
 - accord sur la mise en ligne du site internet
 - validation du programme de travail

hébergés par le
département du Doubs

→ principaux axes du programme de travail 2018/2019

- échanges sur l'actualité en matière de consommation d'espace
- finalisation du site internet
- mise en place du centre de ressources
- poursuite de l'exploitation des fichiers fonciers (artificialisation par le bâti) :
 - actualisation de la carte interactive de suivi de l'évolution des surfaces artificialisées par le bâti (taches urbaines)
 - approfondissement du travail sur les indicateurs (pertinence et limites, comparaison avec MOS AU, modes de représentations, travail spécifique sur l'habitat...)
- travail sur la qualité des extensions bâties en milieu rural
- travail sur zones d'activités économiques
- mise en place de « journées territoriales de l'espace » (sensibilisation)
- mise en valeur des productions (premières publications...)

→ un site internet hébergé par le département du Doubs

Gestion économe de l'espace : de la charte à l'observatoire

*Dans le Doubs, les
acteurs de
l'aménagement du
territoire mobilisés...*



Documents

La Charte pour une gestion économe de l'espace

L'Observatoire :
Avec qui ? Pour qui ? Pourquoi ?

Fiche synthétique de la
gestion économe de l'espace

Documents de référence

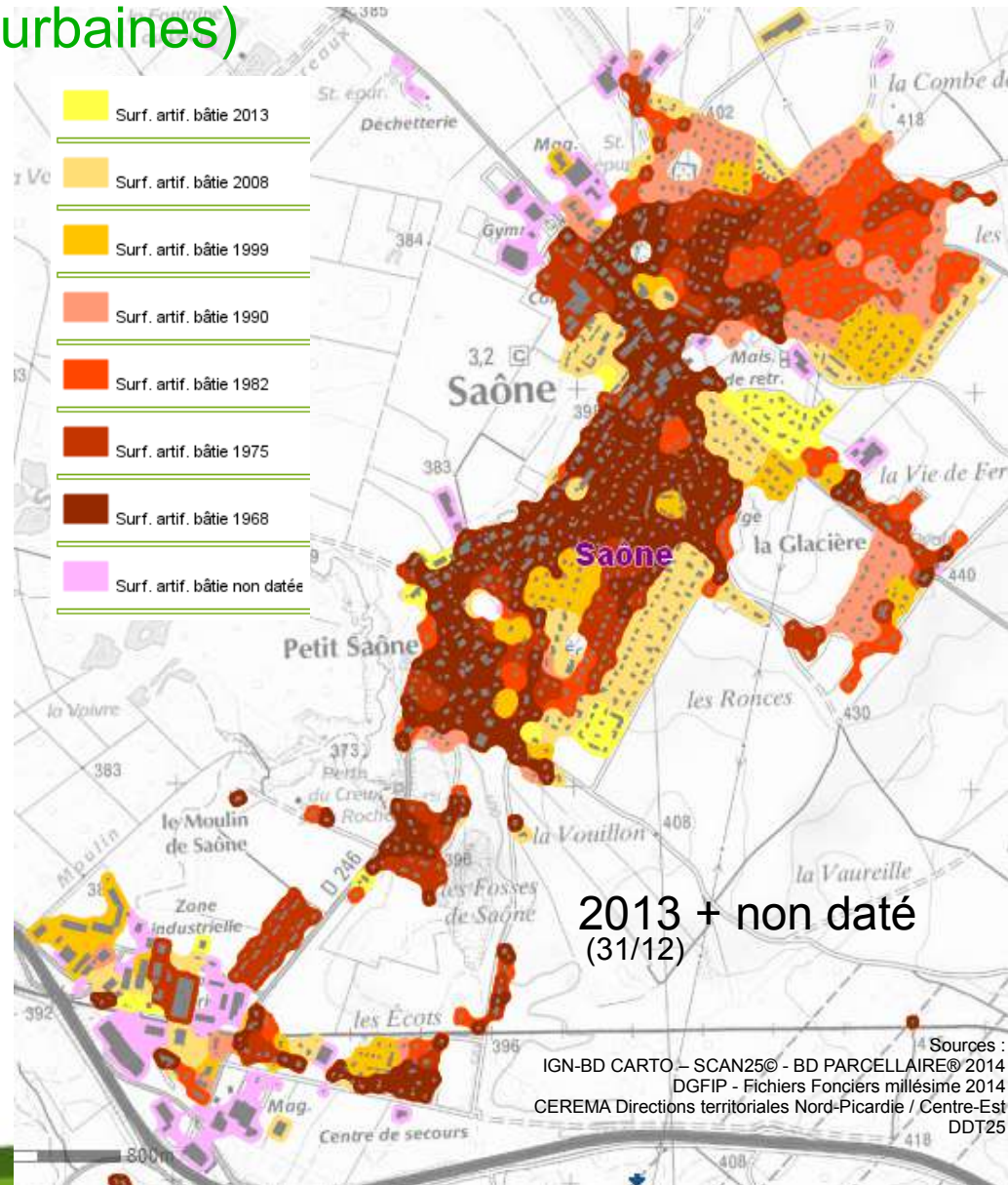
Carte interactive des surfaces
artificialisées par le bâti dans le Doubs

Actualité de l'ODCE du Doubs

la boîte à outil

➤ une carte interactive de suivi de l'évolution des surfaces artificialisées par le bâti (taches urbaines)

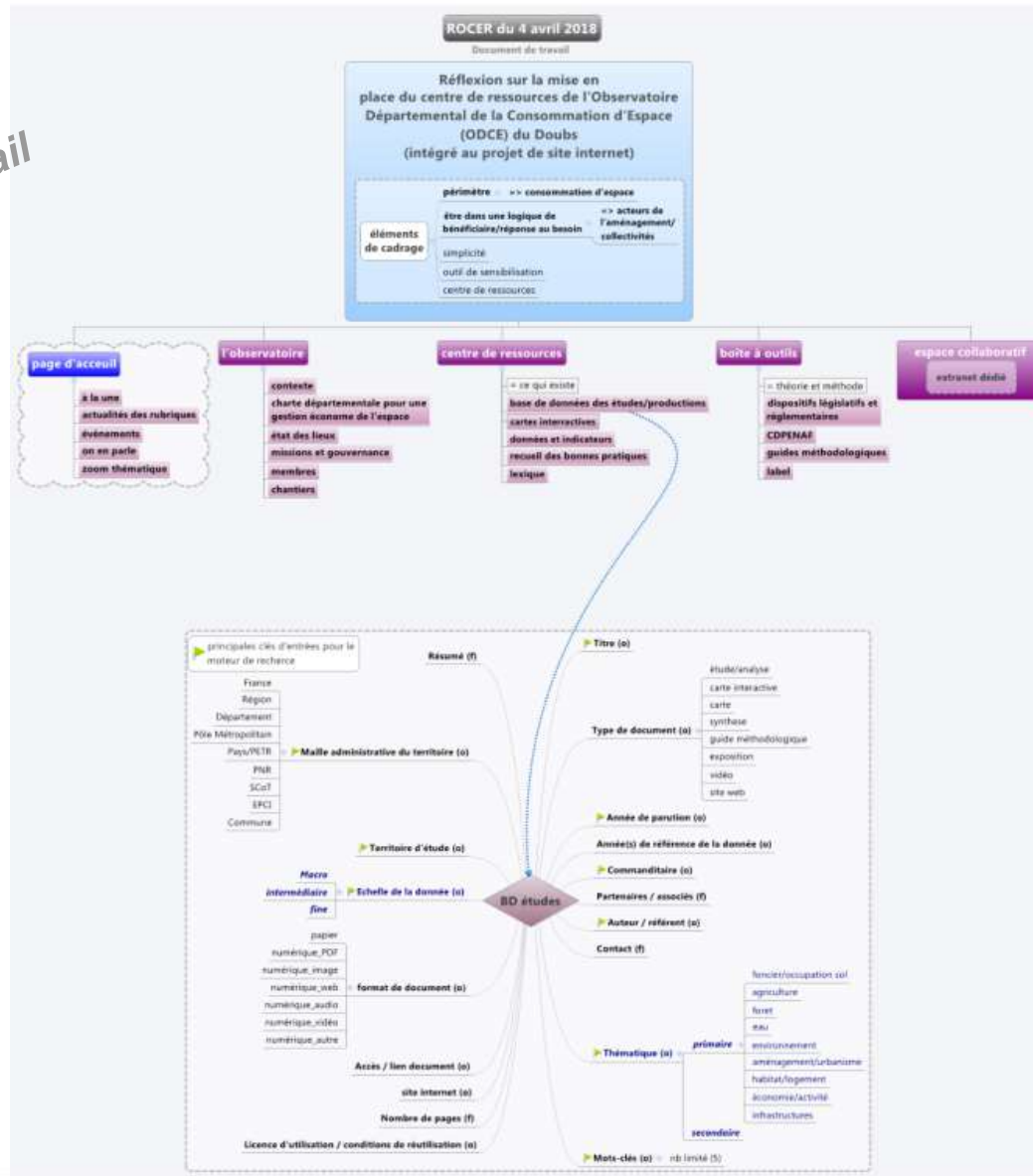
- exploitation approfondie (avec appui Cerema) des fichiers fonciers (malgré leurs limites)
- le bâti comme clé d'entrée pour la modélisation des surfaces artificialisées
- des années de références « calées » sur les recensements de l'INSEE
- description de la méthode utilisée pour la modélisation et des précautions d'usage
- une mise à disposition large (internet @)



Actualité de l'ODCE du Doubs illustrations de travaux en cours

→ un site internet dédié avec un centre de ressources (ODCE / CD25)

document de travail



Actualité de l'ODCE du Doubs illustrations de travaux en cours

→ promouvoir la qualité des extensions de l'enveloppe bâtie en milieu rural (AUDAB & CAUE)

Des travaux intéressants

Rubriques pour ordonner l'analyse des opérations et les présenter

Des photos illustrant concrètement des éléments qualitatifs

Recto **Verso**

EXTENSIONS URBAINES NOUVEAUX QUARTIERS ET DÉVELOPPEMENT DURABLE

Quelques recommandations

Espaces publics

- Intégrer les voies piétonnes et secondaires (passages, trottoirs ou passages bas-côtés, passages sans barrières, trottoirs ou bornes de bordure, carrefours, trottoirs ou plus vastes).
- Prévoir des zones résidentes piétonnes qui les rendent en sécurité.
- Prévoir des espaces publics (fontaines, bancs, mobilier urbain, etc.) et des zones de jeux.
- Prévoir des espaces publics (fontaines, bancs, mobilier urbain, etc.) et des zones de jeux.

Plantations

- Prévoir des espaces d'arbres et d'arbustes dans le développement urbain et rural.
- Prévoir des espaces d'arbres et d'arbustes dans le développement urbain et rural.

Éclairage public

- Prévoir des espaces d'arbres et d'arbustes dans le développement urbain et rural.
- Prévoir des espaces d'arbres et d'arbustes dans le développement urbain et rural.

Haies séparatives et plantations sur la parcelle

- Prévoir des espaces d'arbres et d'arbustes dans le développement urbain et rural.
- Prévoir des espaces d'arbres et d'arbustes dans le développement urbain et rural.

Section environnementale des eaux pluviales (système de noues, fosses, bassins, mares, chaussees réservoirs...)

Installation des constructions

- Prévoir des espaces d'arbres et d'arbustes dans le développement urbain et rural.
- Prévoir des espaces d'arbres et d'arbustes dans le développement urbain et rural.

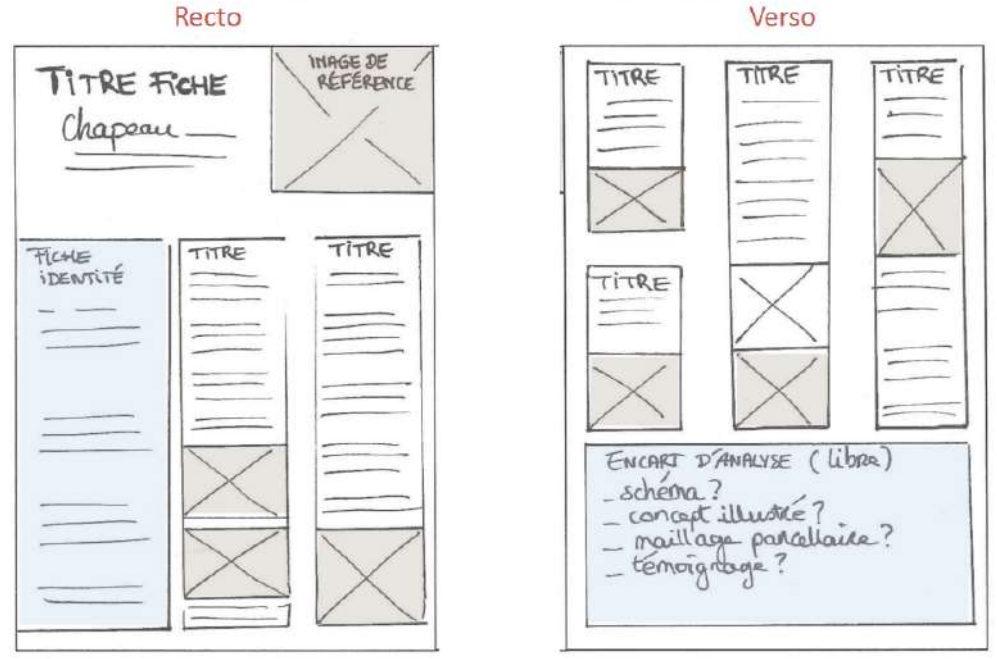
Aspect des constructions

- Prévoir des espaces d'arbres et d'arbustes dans le développement urbain et rural.
- Prévoir des espaces d'arbres et d'arbustes dans le développement urbain et rural.

Ciôtures et portails

- Prévoir des espaces d'arbres et d'arbustes dans le développement urbain et rural.
- Prévoir des espaces d'arbres et d'arbustes dans le développement urbain et rural.

Maquette de fiche proposée



document de travail

Principes : analyser globalement des opérations et mettre en avant ce qui est réussi = valorisation, pédagogie... sur des petits détails reproductibles dans de petites opérations

Actualité de l'ODCE du Doubs

illustrations de travaux en cours

- illustrer et comprendre le phénomène de consommation d'espace par le bâti (DDT25)
 - des indicateurs pour objectiver le phénomène quantitativement et qualitativement
 - à différentes dates avec suivi des évolutions
 - à plusieurs échelles (commune, EPCI, SCoT, département...) avec comparaison entre ces différents niveaux
 - en comparant avec d'autres sources de données (Insee...) et outils (MOS)
 - en appréciant la pertinence des résultats (limites)

*Travaux en cours sur la base des
fichiers fonciers millésime 2015
(document de travail / non validé)*

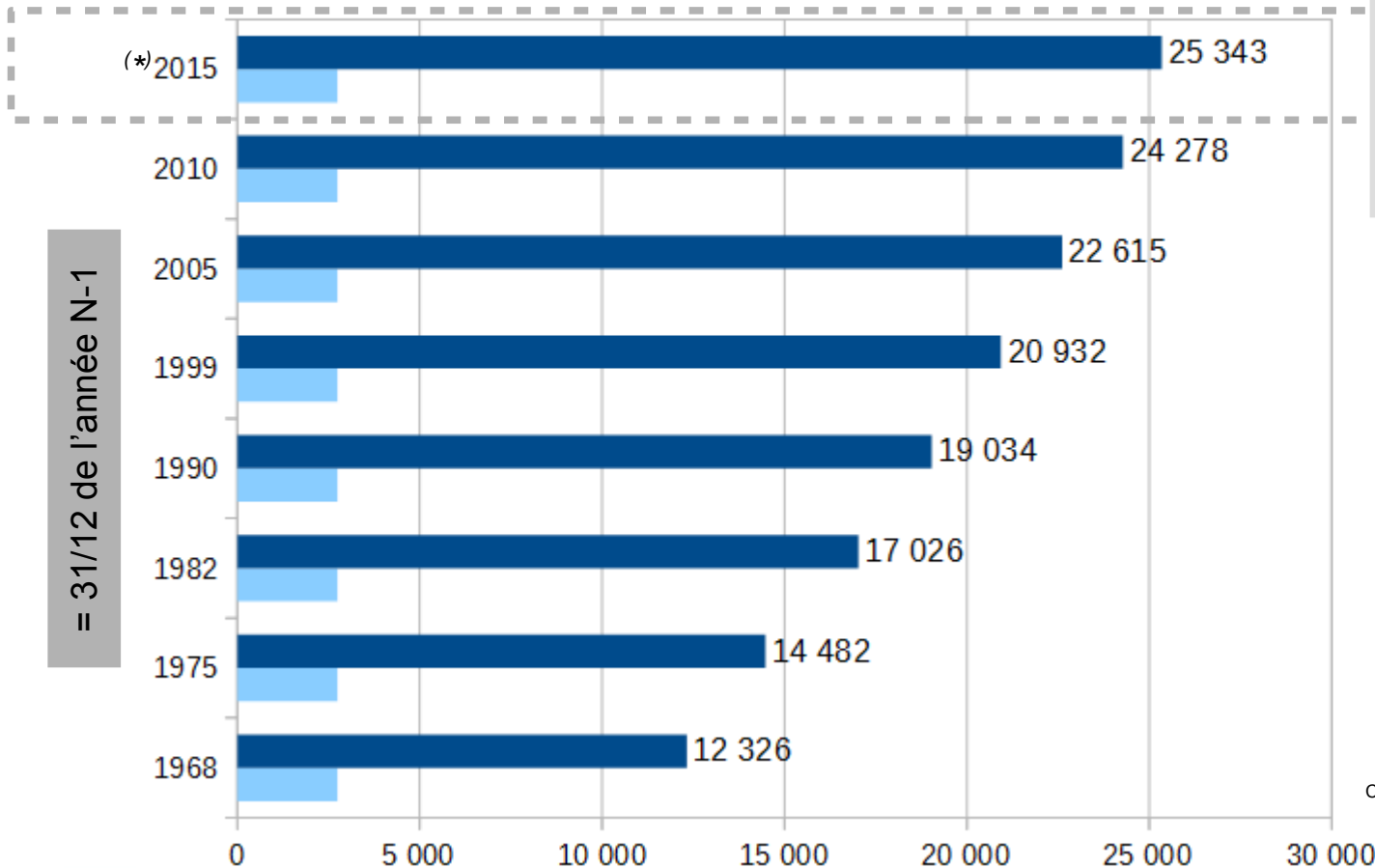
Actualité de l'ODCE du Doubs

illustrations de travaux en cours

- illustrer le phénomène de consommation d'espace par le bâti
 - ▶ surface artificialisée par le bâti [SAB] (= valeur de référence)

Surface artificialisée par le bâti dans le Doubs

(en ha)



points de vigilance :

- année 2014 incomplète (FF et BD Parcellaire) ▶ à revoir (*)
- incertitudes sur le bâti non daté qui ont tendance à « lisser » les résultats

■ surf. artif. bâti non daté
■ surf. artif. bâti daté+non daté

*Document de travail
/ non validé*

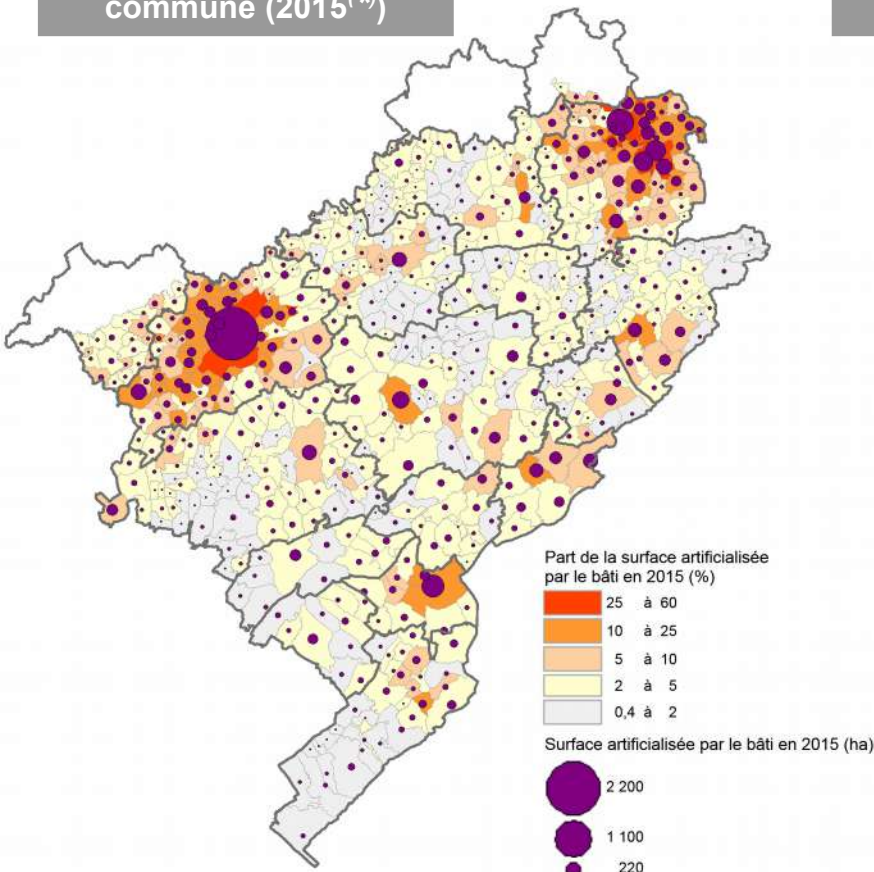
Sources :
BD PARCELLAIRE© 2014
DGFIP - Fichiers Fonciers millésime 2015
CEREMA Directions territoriales Nord-Picardie / Centre-Est
DDT25

Actualité de l'ODCE du Doubs

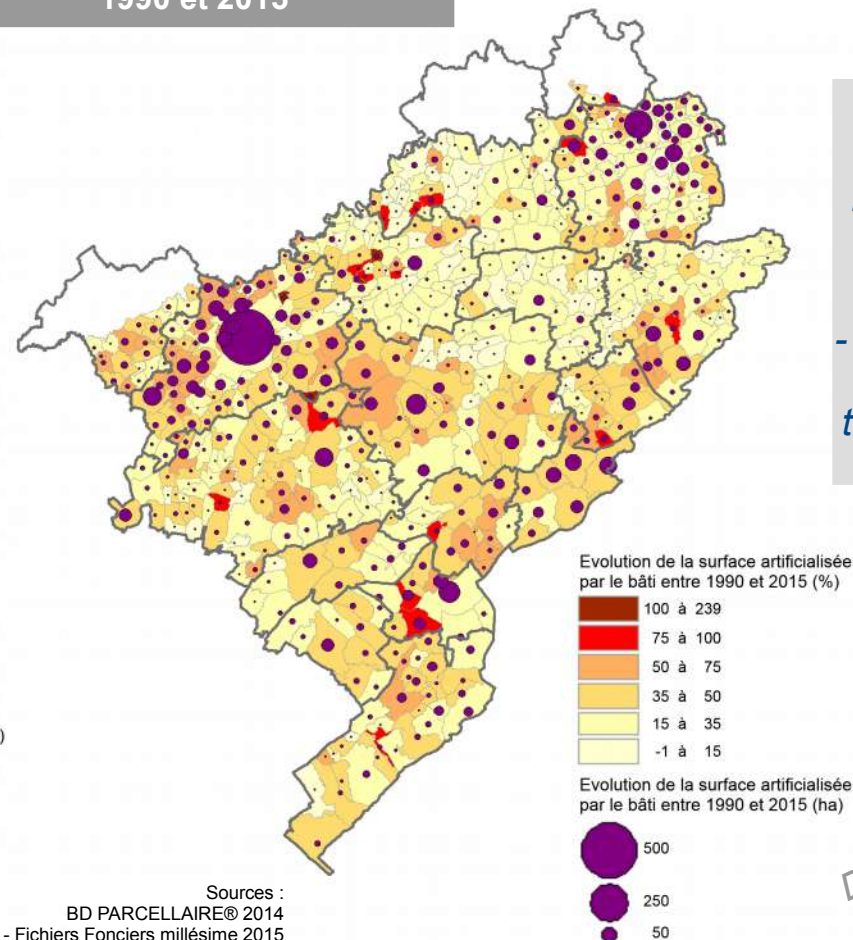
illustrations de travaux en cours

- illustrer le phénomène de consommation d'espace par le bâti
 - ▶ surface artificialisée par le bâti [SAB] et évolution

SAB et part de SAB par commune (2015^(*))



Évolution de la SAB entre 1990 et 2015^(*)



points de vigilance :

- incertitudes sur le bâti non daté qui ont tendance à « lisser » les résultats
- part de SAB sensible à la superficie du territoire de référence (commune, EPCI,...)

Sources :
BD PARCELLAIRE© 2014
DGFIP - Fichiers Fonciers millésime 2015
CEREMA Directions territoriales Nord-Picardie / Centre-Est
DDT25

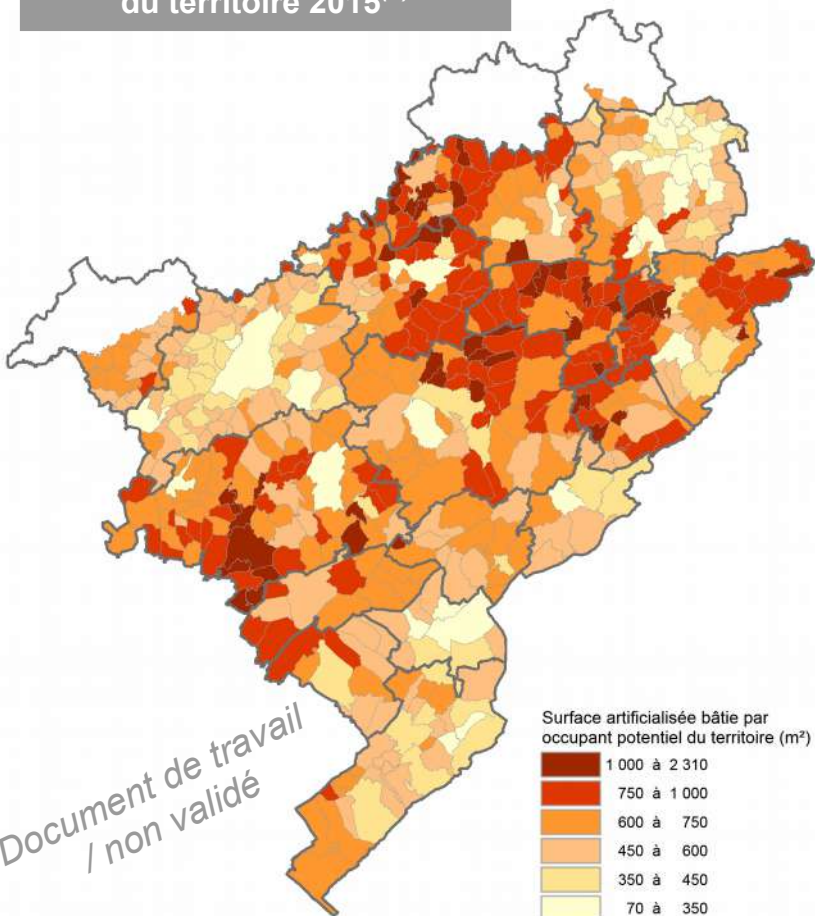
Document de travail
/ non validé

Actualité de l'ODCE du Doubs

illustrations de travaux en cours

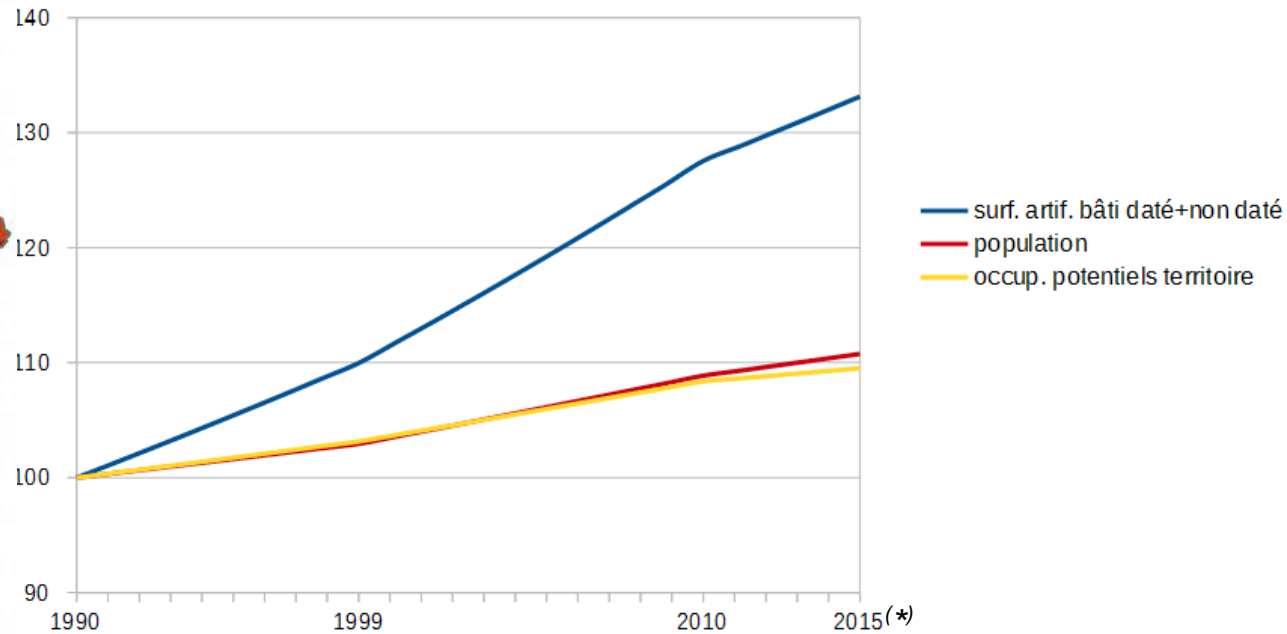
- illustrer et comprendre le phénomène de consommation d'espace par le bâti ► surface artificialisée bâtie [SAB] par « occupant potentiel du territoire »

SAB par occupant potentiel du territoire 2015^(*)



Évolution comparée : surface artificialisée par le bâti, population et occupants potentiels du territoire

(base 100 en 1990)



Sources :
Insee, recensements de population, estimations d'emploi
BD PARCELLAIRE® 2014
DGFiP - Fichiers Fonciers millésime 2015
CEREMA Directions territoriales Nord-Picardie / Centre-Est
DDT25

point de vigilance :

- notion d' « occupant potentiel du territoire » non exhaustive et dépendante des définitions Insee

= population + emplois + 1 personne/résidence secondaire

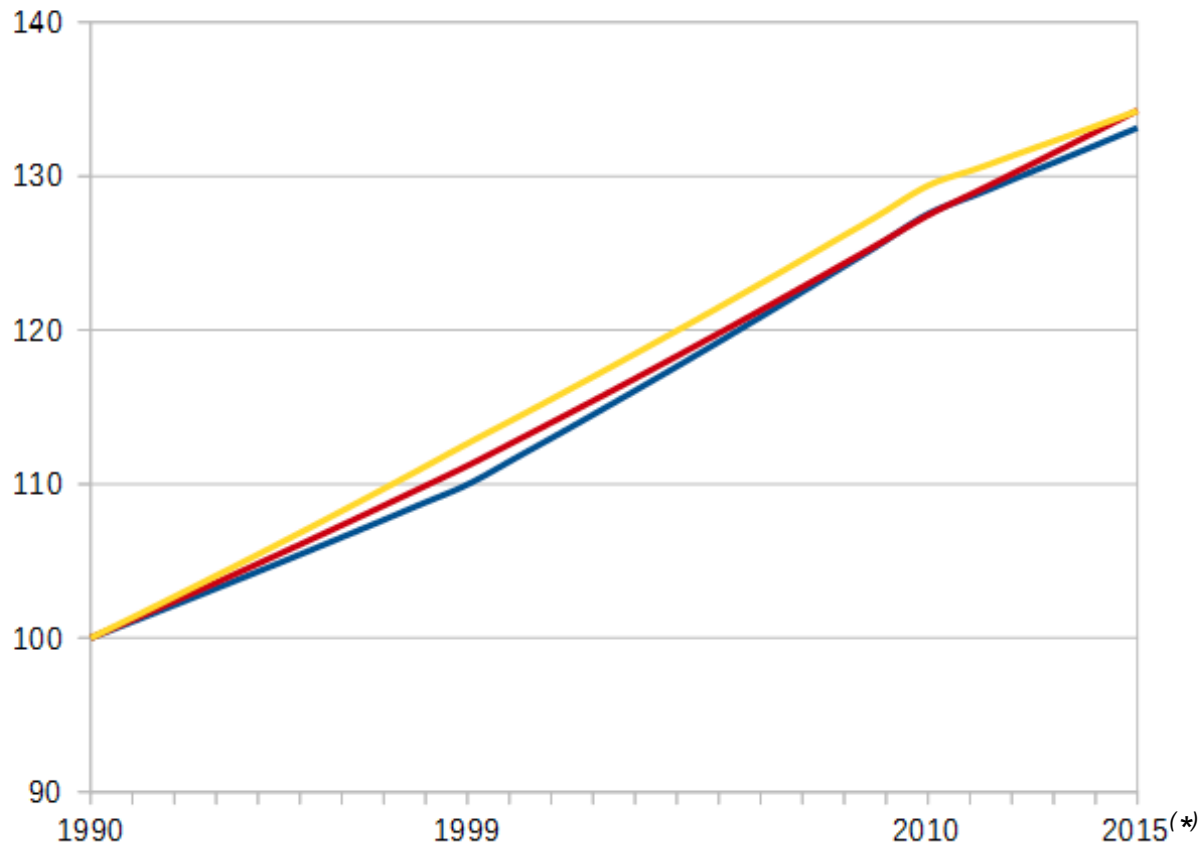
Actualité de l'ODCE du Doubs

illustrations de travaux en cours

- ➔ comprendre le phénomène de consommation d'espace par le bâti
 - ▶ comparaison avec des données issues de l'INSEE

Évolution comparée : surface artificialisée par le bâti, logements et résidences principales

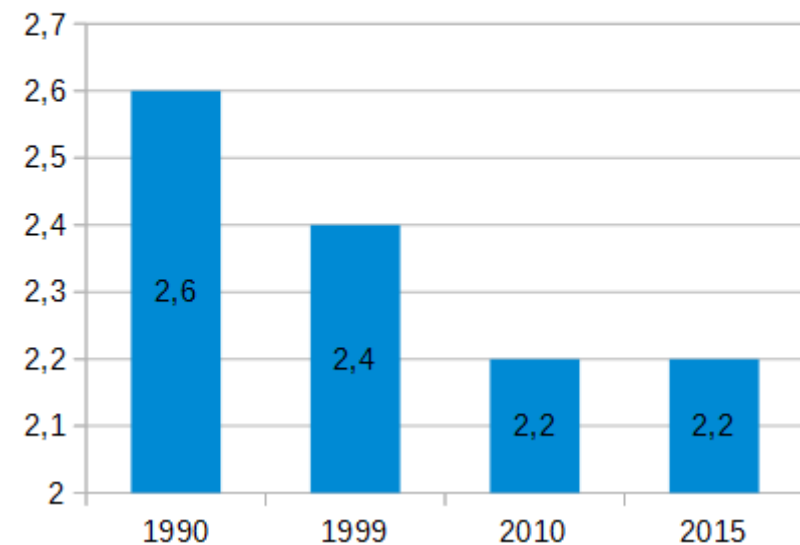
(base 100 en 1990)



— surf. artif. bâti daté+non daté
 — logements
 — résidences principales

Document de travail / non validé

Nombre moyen d'occupants par résidence principale dans le Doubs



Sources :

Insee, recensements de population
 BD PARCELLAIRE© 2014

DGFIP - Fichiers Fonciers millésime 2015

CEREMA Directions territoriales Nord-Picardie / Centre-Est

DDT25



Merci de votre attention